



DOMAINE DE CHANTILLY

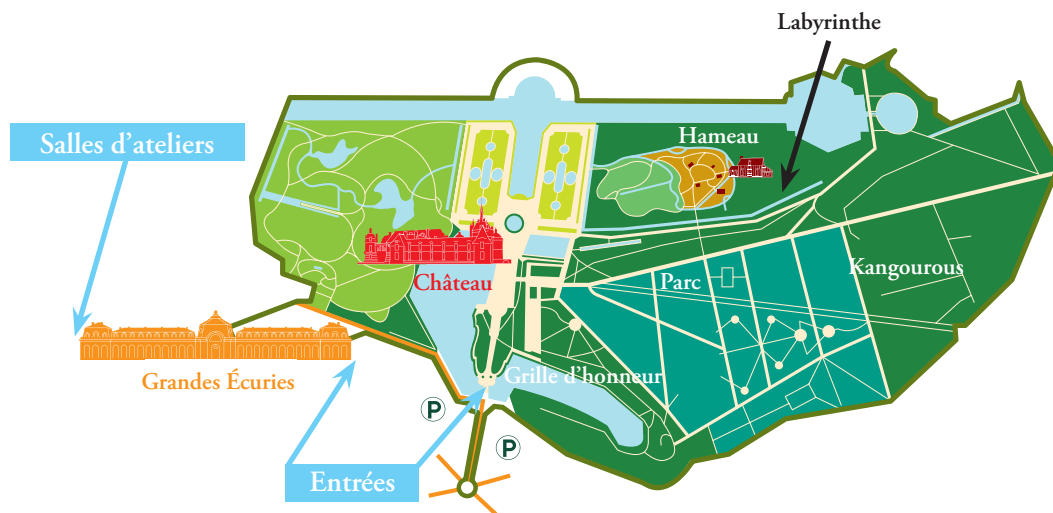
Activités pédagogiques



Maternelles, élémentaires, collèges, lycées
Enseignement général et professionnel



DOMAINE DE CHANTILLY



Itinéraire pour rejoindre les salles d'ateliers et les espaces pique-nique situés aux Grandes Écuries.
Compter environ 850 mètres (10-15 min) depuis la grille d'honneur du château.



Nos salles d'ateliers sont accessibles aux personnes en fauteuil.



Depuis plusieurs années, l'École et le Domaine de Chantilly collaborent de manière fructueuse autour d'une programmation éducative et culturelle adaptée allant du cycle 1 des écoles maternelles, aux classes de terminale des lycées généraux et professionnels.

Sur des médiations variées et autour de thématiques liées à la vie quotidienne et aux connaissances de l'élève, de nombreuses animations et activités pédagogiques vous sont proposées par le service éducatif et culturel afin de faire découvrir les richesses artistiques et culturelles du site.

Accompagnés par le service éducatif et culturel, 200 élèves de 8 lycées professionnels de l'académie ont pu vivre, depuis 2007, dans le cadre de « chantiers-école », une expérience professionnelle unique visant des actions de restauration et ou de rénovation dans le domaine, et découvrir le site par des parcours de visites personnalisés adaptés à chaque projet. Ce partenariat original et innovant se poursuit à la rentrée 2011 avec les métiers de la pierre, de l'ameublement et de la mode.








Cette brochure vous détaillera des éléments majeurs comme les activités éducatives pour les enfants et adolescents de 3 à 18 ans et les journées d'accueil et conférences gratuites d'initiation à l'histoire des arts qui vous sont réservées.

L'épanouissement des élèves et plus globalement leur ouverture au monde qui les entoure, est facteur de réussite scolaire. Tout est mis en œuvre pour les accompagner dans cette démarche et ainsi leur favoriser l'accès aux richesses patrimoniales et historiques.



Jean-Louis MUCCHIELLI
Recteur de l'académie d'Amiens,
Chancelier des Universités



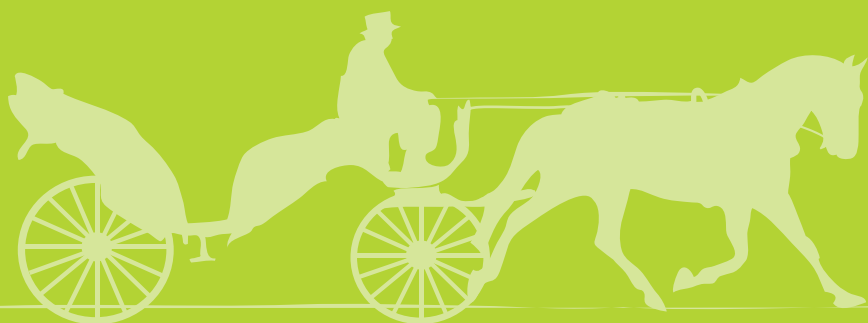
	Présentation	p. 6
	Espace enseignants	p. 10
	Activités pour les maternelles	p. 20
	Activités pour les élémentaires	p. 22
	Activités pour les collégiens	p. 28
	Activités pour les lycéens	p. 32
	En toute liberté	p. 40
	Spectacles	p. 42
	Expositions temporaires	p. 44
	Informations pratiques	p. 46

 Château
  Parc
  Grandes Écuries
 Visite ludique
  Atelier
  Conte

Accessibilité
 Mentale Physique Visuelle




Présentation



► Un peu d'histoire

• Le parc et ses jardins

Le château de Chantilly est entouré d'un parc de 240 hectares composé de trois jardins différents : un jardin à la française dessiné par André Le Nôtre (au XVII^e siècle), un Hameau qui a inspiré celui de Marie-Antoinette à Versailles (au XVIII^e siècle) et un jardin anglais (au XIX^e siècle) à l'atmosphère romantique.

Deux labyrinthes végétaux ludiques et adaptés aux enfants sont situés près du Hameau. Ils reprennent les dessins des labyrinthes historiques du parc.

• Les Grandes Écuries

En 1719, Louis-Henri de Bourbon, 7^e prince de Condé, fait construire les plus grandes écuries d'Europe ! 12 000 m² qui abritent aujourd'hui encore 30 chevaux de spectacle, âne et poneys. Les cavalières du Musée Vivant du Cheval et leurs célèbres montures vous font découvrir tout au long de l'année de nombreux spectacles, dont un fabuleux conte de Noël.

• Le château, son musée Condé et ses bibliothèques

Construit par les princes au fil des siècles, il réunit un grand musée de peintures et de très riches bibliothèques de livres rares et précieux. C'est également une demeure princière qui abrite les célèbres cuisines de Vatel ou encore la salle à manger d'apparat du duc d'Aumale.

► 5 raisons de venir au Domaine de Chantilly avec vos élèves

- Un haut lieu de l'Histoire de France
- Les richesses d'une collection de peintures anciennes exceptionnelle rassemblant des chefs-d'œuvre de l'histoire de l'art inscrits dans les listes de références des bulletins officiels (5 Poussin, 4 Watteau, 3 Delacroix, 5 Ingres)
- Les trésors des bibliothèques dont le manuscrit le plus précieux au monde *Les Très Riches Heures du duc de Berry*
- Les Grandes Écuries et leur architecture magistrale considérées comme les plus belles d'Europe ainsi que les représentations et les spectacles équestres du Musée Vivant du Cheval
- Un parc unique par la diversité de ses jardins (XVII^e, XVIII^e et XIX^e siècles) et ses préoccupations écologiques



► Le château et son musée Condé, le parc et ses jardins

Ouverts tous les jours sauf le mardi.

- Du 1^{er} novembre 2011 au vendredi 30 mars 2012*
De 10h30** à 17h. Fermeture du parc à 18h
- Du samedi 31 mars 2012 au mercredi 31 octobre 2012*
De 10h** à 18h. Fermeture du parc à 20h

* Accueil des groupes scolaires à partir de 9h sur demande en septembre, octobre 2011 et avril, mai, juin 2012.

** Horaires d'ouverture de la grille d'honneur.

► Les Grandes Écuries et le Musée Vivant du Cheval

Ouverts tous les jours sauf le mardi.

- décembre 2011 : de 14h à 18h tous les jours sauf fermeture les 2, 6, 13, 16, 20 et 25*
- Jusqu'au vendredi 30 mars 2012 : de 14h à 17h*
- Du samedi 31 mars 2012 au dimanche 28 octobre 2012 : de 10h à 17h

Fermeture des Grandes Écuries du 5 au 30 novembre 2011.
Fermeture annuelle du domaine du 1^{er} au 24 janvier 2012.

* Les activités se déroulant dans les salles d'ateliers des Grandes Écuries pour les groupes d'enfants sont accessibles le matin.



► Charlotte Drahé, chargée du service des Publics

charlotte.drahe@domainedechantilly.com

► Félicie Contenot, chargée des missions éducatives

03 44 27 31 68
felicie.contenot@domainedechantilly.com

► Jérôme Pimont, professeur de lettres en détachement

Permanences les mercredis
03 44 58 24 30
jerome.pimont@ac-amiens.fr

► Notre équipe

Kévin Bertin, Marie-Line Blondieau, Paul Chapoy, Anne Courtois, Annie Dauny, Géraldine Dez, Renaud Farace, Marie Gervais, Faustine Gosti, Pascal Jamet, Alexandre Lestienne, Cyril Triptoteau et la compagnie théâtrale *Les Arlequins*.

Remerciements :
Jeanne Frommer, Solène Jolivet, Élise L'Hôte.

► Nos partenaires

L'abbaye de Royaumont - la Ville aux Livres - le musée du Louvre - l'Institut des Cultures d'Islam - la Bibliothèque Nationale de France - le Parc naturel régional Oise-Pays de France - Conseil Général de l'Oise-Parc Jean-Jacques Rousseau d'Ermenonville - Chantilly, Ville d'Art et d'Histoire.



Parc Jean-Jacques Rousseau d'Ermenonville



Espace enseignants



► 9^e Forum de la visite scolaire

Mercredi 28 septembre 2011

Retrouvez-nous à la Cité des Sciences et de l'Industrie-La Villette de 10h à 17h30.

Organisez en un seul jour et sur un seul lieu, les sorties scolaires de toute l'année!

Ce forum permet aux enseignants et responsables d'établissements de découvrir l'offre pédagogique de dizaines d'institutions culturelles: musées, monuments historiques, centres de science, organisateurs de voyages scolaires.

*Espace Condorcet, 30 avenue Corentin-Cariou
75019 PARIS - Métro: Porte de la Villette*

► Présentation de la saison 2011-12

Mercredis 5 et 12 octobre 2011 à 14h

Moment de rencontre avec nos équipes, ce rendez-vous est l'occasion de vous présenter les nouveaux thèmes de visites et d'ateliers, les outils ainsi que l'actualité du domaine pour l'année à venir.

Rendez-vous: salles d'ateliers aux Grandes Écuries (cf. p. 2).

Inscription obligatoire sur demande auprès de: felicie.contentot@domainedechantilly.com

► Réunion projets 2012-13

Mercredi 4 avril 2012 à 14 h

Les modalités de mise en place d'un partenariat vous seront présentées ainsi que les nouvelles activités pour l'année scolaire prochaine.

Rendez-vous: salles d'ateliers aux Grandes Écuries (cf. p. 2).

Inscription obligatoire sur demande auprès de: felicie.contentot@domainedechantilly.com

► Préparation individualisée

Le service éducatif et culturel répond aux demandes des enseignants pour accompagner leurs projets spécifiques et concevoir avec eux des visites et activités personnalisées. Afin de suivre au mieux chaque démarche, une présentation détaillée du projet doit nous être adressée au 1^{er} trimestre. Vous pouvez également solliciter un rendez-vous (mercredi uniquement) afin que nous vous aidions à définir votre parcours.

Renseignements:
jerome.pimont@ac-amiens.fr

► Visite de repérage

Vous disposez d'une entrée gratuite pour préparer votre visite sur simple demande auprès de:

felicie.contentot@domainedechantilly.com





► Conférences autour de l'histoire des arts

Dans le cadre de l'enseignement de l'histoire des arts, nous vous proposons d'approcher ensemble les différentes thématiques artistiques nouvellement inscrites aux programmes.

De 14h à 15h30

• **mercredi 12 octobre 2011**

Conférences autour des expositions :

- « Singes et Dragons : la Chine et le Japon à Chantilly au XVIII^e siècle »
- « Conquis et conquérants. Conquêtes, altérité et assimilation en Europe et en Méditerranée de l'Antiquité au XIX^e siècle »

• **mercredi 19 octobre 2011**

Lire la peinture : des clés pour observer, comprendre et interpréter

• **mercredi 9 novembre 2011**

Regards sur l'Orient : l'orientalisme dans les collections de peinture

• **mercredi 23 novembre 2011**

Dieux, déesses, nymphes et satyres : la mythologie à Chantilly

• **mercredi 7 décembre 2011**

Le portrait à Chantilly, les facettes d'un genre

• **mercredi 14 décembre 2011**

Le paysage où l'art de peindre la Nature

• **mercredi 1^{er} février 2012**

La représentation par le relief : les sculptures au Domaine de Chantilly

• **mercredi 8 février 2012**

Les arts décoratifs ou la finalité du décor

• **mercredi 22 février 2012**

Arts et littératures au Domaine de Chantilly

• **mercredi 21 mars 2012**

La vie quotidienne à travers des scènes de genre

• **mercredi 11 avril 2012**

De la forteresse au musée : l'architecture du château de Chantilly

• **mercredi 23 mai 2012**

Les jardins : la Nature au cœur du Domaine de Chantilly

Merci de confirmer par avance votre venue au 03 44 27 31 68
ou auprès de : felicie.contenot@domainedechantilly.com

Rendez-vous à la grille d'honneur du château (cf. plan p. 2).

NOUVEAU

NOUVEAU

NOUVEAU



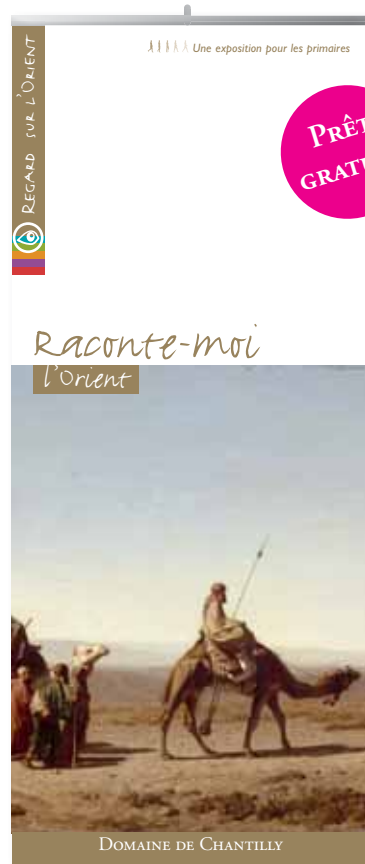
► Regards sur l'Orient

L'exposition itinérante sur panneaux déroulants a pour ambition d'engendrer un dialogue interculturel sur les thématiques suivantes :

- **Le cheval en Orient**
- **Les architectures et environnements orientaux**
- **Les costumes orientaux**
- **Raconte-moi l'Orient** (pour les plus jeunes)

Et pour les ados :

- **L'émir Abd el-Kader et sa rencontre avec l'Occident**
- **Le duc d'Aumale et l'Algérie**



Conçus de manière ludique, les panneaux d'exposition s'articulent autour de jeux suscitant l'observation et le questionnement des jeunes. Les œuvres d'art sont reproduites en grand format facilitant ainsi l'immersion dans les paysages et les couleurs dorées de l'Orient.

Cette offre pédagogique aborde des problématiques contemporaines d'actualité telles que : le regard de l'autre, les différences de modes de vie, l'apparence vestimentaire et sa portée sociale, les échanges interculturels, l'histoire de la colonisation, etc.



En complément, les livrets de visite servent à guider les jeunes et leurs accompagnateurs parmi les modules de l'exposition itinérante mais également dans les collections permanentes du musée Condé du château de Chantilly.

Ils sont téléchargeables gratuitement depuis notre site Internet :

www.domainedechantilly.com

La vocation de ces expositions est de circuler dans les établissements scolaires. Pour ce faire, un jeu de panneaux est disponible à la médiathèque de l'Académie d'Amiens ou au service éducatif et culturel du domaine.

- Renseignements / Réservations :

Médiathèque du CRDP

Tél. 03 22 71 41 64

mediatheque.crdp@ac-amiens.fr

Service éducatif et culturel du Domaine de Chantilly

Tél. 03 44 27 31 68

felicie.contentot@domainedechantilly.com

- Conditions générales :

Tous les panneaux de chaque module sont conditionnés dans des housses de transport en mousse.

Le transport A/R et l'assurance « Tous risques expositions » sont à la charge de l'emprunteur. Le prêt est consenti à titre personnel. Sa durée est de un mois.

- Fiche techniques :

6 ou 7 panneaux par module et leurs enrouleurs pour *Regards sur l'Orient*.

0,85 x 2 m pour chaque panneau.

Conditionnement dans des housses de transport en mousse.



► La Parité? Femmes et hommes au musée Condé

L'exposition aborde ici la parité en son sens sociologique, celui de l'égalité entre les femmes et les hommes à travers différentes époques de l'Histoire. Afin de répondre à cette vaste question, elle s'appuie sur des chefs-d'œuvre des collections du Domaine de Chantilly pour inviter les élèves à observer l'évolution des images et mœurs d'autrefois et mieux comprendre nos habitudes contemporaines.

L'exposition s'articule autour de différents thèmes tels que la beauté, la toilette, l'éducation des enfants et le rôle des parents, pouvoir et politique, l'amour.

En complément, les livrets de visite servent à guider les jeunes et leurs accompagnateurs parmi les modules de l'exposition itinérante mais également dans les collections permanentes du musée Condé du château de Chantilly.

Ils sont téléchargeables gratuitement depuis notre site Internet :

www.domainedechantilly.com

La vocation de cette exposition est de circuler dans les établissements scolaires. Pour ce faire, un jeu de panneaux est disponible au service éducatif et culturel du domaine.

• Renseignements / Réservations :

Service éducatif et culturel
du Domaine de Chantilly
Tél. 03 44 27 31 68

felicie.contenot@domainedechantilly.com

• Conditions générales :

Tous les panneaux sont conditionnés dans des housses de transport en mousse.

Le transport A/R et l'assurance « Tous risques expositions » sont à la charge de l'emprunteur. Le prêt est consenti à titre personnel. Sa durée est de un mois.

• Fiche techniques :

15 panneaux et leurs enrôleurs.

0,85 x 2 m pour chaque panneau.

Conditionnement dans des housses de transport en mousse.



► Portail pédagogique

De nouvelles ressources éducatives et culturelles sont en ligne, sur la carte des ressources culturelles du CRDP d'Amiens: <http://crdp.ac-amiens.fr/chantilly/>

Parmi les documents, vous découvrirez des vidéos en ligne intitulées « **Les chefs-d'œuvre du musée Condé** », qui présentent les œuvres phares des collections. Le commentaire est effectué par des conservateurs ou responsables du patrimoine du Domaine de Chantilly.

Ces vidéos sont accompagnées de fiches pédagogiques.

Contenu de la fiche d'œuvre :

- l'œuvre ;
- le sens de la composition ;
- l'artiste au moment de la création ;
- les contextes de la création ;
- un jalon pour l'histoire des arts ;
- les objectifs pédagogiques.



► Cédérom pédagogique



Ce document numérique contient un guide de l'enseignant, qui présente toutes les facettes historiques et artistiques du site, ainsi que de très nombreux livrets de visite adaptés à chaque niveau scolaire.

Ils vous permettent de guider vos élèves sur les chemins du Domaine de Chantilly. Les livrets de visite sont à photocopier avant votre venue.

Le guide de l'enseignant est envoyé à chaque réservation.

La somme de 5 € vous sera demandée pour les frais de port et de conception.





Pour le premier degré

Dispositif	Description	Partenaires et financement	Date retour dossiers
Action Éducative et Culturelle (AEC)	Action conduite en faveur de la mise en œuvre du projet d'école et nécessitant l'acquisition de petit matériel ou la participation d'intervenants extérieurs.	Éducation Nationale	Début juin 2012
Classe à Projet Artistique et Culturel (PAC)	Passerelles à établir entre le thème artistique retenu et les autres domaines de connaissance. Partenariat avec un artiste et/ou un partenaire culturel.	Éducation Nationale	Début juin 2012
Contrat Local d'Éducation Artistique (CLEA)	Projet construit avec les ressources culturelles de proximité. Les actions sont centrées sur la pratique artistique encadrée par un/ou plusieurs artistes ou professionnels de la culture dont les interventions sont organisées par le partenaire culturel. Uniquement pour Beauvais, Creil et Clermont.	Éducation Nationale DRAC Collectivités locales	Début juin 2012
Activité Péri Éducative (APE)	Activité à caractère sportif, artistique, culturel, scientifique, conduite hors temps scolaire.	Éducation Nationale	Mi-septembre 2012

Les dossiers sont téléchargeables sur le site de l'inspection académique à partir du lien suivant : <http://services.ac-amiens.fr/siteia60/index.php?id=317>

Pour le collège

Dispositif	Description	Partenaires et financement	Date retour dossiers
Contrat Départemental de Développement Culturel (CDDC)	3 à 5 parcours culturels par collège.	Conseil Général Éducation Nationale DRAC	Fin juin 2012
Classe à Projet Artistique et Culturel (PAC)	Projet de classe pluridisciplinaire (6 ^e) qui conduit à des réalisations ou productions, et fait l'objet d'un carnet de bord.	Éducation Nationale	Début mai 2012
Atelier Artistique (AA)	Atelier hebdomadaire de pratique artistique de 2h pour des élèves volontaires encadrés par un enseignant et un professionnel de la culture.	Conseil Général Éducation Nationale DRAC	Début mai 2012
Activité périéducative (APE)	Activité périscolaire ayant un caractère sportif, artistique, culturel, scientifique ou technique.	Éducation Nationale	Début sept 2012
Projets Éducatifs Locaux (PEL)	Accompagnement et financement à la mise en place de projets péri et extrascolaires.	Éducation Nationale Conseil Général	Mi-mai 2012
Action Éducative et Culturelle (AEC)	L'AEC est mise en place par une équipe pluridisciplinaire d'enseignants dans la limite de deux projets par collège.	Éducation Nationale Conseil Général	Début mai 2012

Les appels à projets sont téléchargeables sur les sites :

- de l'Inspection académique : <http://services.ac-amiens.fr/siteia60/index.php?id=307>
- du Conseil général de l'Oise : <http://www.peo60.fr> -rubrique actions éducatives-



Activités pour les maternelles

Des visites-promenades, ponctuées de jeux et d'expériences tactiles ou auditives, offrant aux plus petits une première découverte sensible du musée.



Animations (petite, moyenne et grande sections)

CHÂTEAU	<p>Promenons-nous au château - 1h30</p> <p>Les enfants seront conduits parmi les trésors de nos collections par un animateur avec sa sacoche à malices. Cette sacoche aidera les enfants à approcher les œuvres d'une manière ludique et interactive.</p> <p>Rendez-vous : hall d'honneur du château</p>	<p>Objectifs pédagogiques</p> <ul style="list-style-type: none"> - Découvrir les formes, les grandeurs, les couleurs - Découvrir un nouvel espace - Distinguer le passé récent du passé plus éloigné 	
	<p>Louise et Henri se cachent au musée - 1h30</p> <p>Les enfants sont successivement observateurs et acteurs de la visite, ils découvrent ainsi les objets des princes et princesses par une histoire, des jeux de manipulation et de recherche.</p> <p>Rendez-vous : hall d'honneur du château</p>	<p>Objectifs pédagogiques</p> <ul style="list-style-type: none"> - Stimuler le sens de l'observation et de la curiosité - Se repérer et se déplacer dans différents espaces - Écouter, comprendre et retenir une histoire 	
	<p>Portrait, qui es-tu? - 1h</p> <p>L'animateur évoquera, au fil de la découverte, la place des éléments composant le visage, les positions et les costumes des personnages rencontrés.</p> <p>Rendez-vous : hall d'honneur du château</p> <p>Atelier complémentaire : <i>Dessine-moi un portrait!</i></p>	<p>Objectifs pédagogiques</p> <ul style="list-style-type: none"> - Observer des œuvres d'art - Découvrir les étapes de la création artistique - Aborder les notions de matériaux et techniques en art - Travailler sur le schéma corporel 	
	<p>Dessine-moi un portrait! - 1h</p> <p>Étape par étape, l'animateur initiera les enfants à la composition d'un portrait en rapport avec une œuvre des collections du château.</p> <p>Tous repartiront avec leurs compositions.</p> <p>Rendez-vous : salles d'ateliers aux Grandes Écuries (cf. p. 2)</p> <p>Visite complémentaire : <i>Portrait qui es-tu?</i></p>	<p>Objectifs pédagogiques</p> <ul style="list-style-type: none"> - Développer la créativité - Utiliser le dessin comme moyen de représentation - Réaliser une composition en plan - Adapter son geste à des contraintes techniques 	
	<p>Livre, livre-toi! - 1h</p> <p>Douillettement installés dans le décor majestueux du cabinet des Livres, les enfants écouteront l'histoire des livres et du château mise à l'honneur par la conteuse.</p> <p>Rendez-vous : hall d'honneur du château</p>	<p>Objectifs pédagogiques</p> <ul style="list-style-type: none"> ● GS - Améliorer la concentration et l'écoute; Découverte d'un espace du château. 	
	<p>Chasse-partie au château - 1h</p> <p>Le conteur invitera les enfants à une partie de chasse dans les collections du château. De salle en salle, les enfants découvriront les animaux chassés, écouteront leurs histoires et tenteront de les aider à échapper aux chasseurs de tous poils.</p> <p>Rendez-vous : hall d'honneur du château</p>	<p>Objectifs pédagogiques</p> <ul style="list-style-type: none"> ● PS-MS-GS - Améliorer la concentration et l'écoute - Découverte des espaces du château - Découverte des animaux 	
	<p>De l'eau d'ici, de l'eau de là - 1h</p> <p>C'est au rythme des saisons que les enfants chemineront à la découverte des secrets des eaux dormantes de la galerie de peinture ou de ceux que chuchote, dans le parc, la rivière aux fontaines et aux bassins.</p> <p>Rendez-vous : hall d'honneur du château</p>	<p>Objectifs pédagogiques</p> <ul style="list-style-type: none"> ● MS et GS - Observer des œuvres ayant pour thème l'eau - Stimuler l'imaginaire en reliant les œuvres à des histoires d'ici et d'ailleurs - Écouter, comprendre et retenir une histoire contée 	
PARC	<p>Promenons-nous au jardin - 1h30</p> <p>Les jeunes enfants seront conduits par un animateur avec sa sacoche à malices. Remplie de feuilles d'arbre, de graines et de bruits d'animaux, elle aidera les enfants à approcher la nature d'une manière ludique et responsable.</p> <p>Rendez-vous : statue équestre de la terrasse du château</p>	<p>Objectifs pédagogiques</p> <ul style="list-style-type: none"> - Être sensibilisé au respect de l'environnement - Connaître des manifestations de la vie végétale et animale (bruits d'animaux...) 	

Pour les activités en toute liberté cf. p. 40 - Pour les spectacles cf. p. 42

Activités pour les élémentaires

Échanges, manipulations, expérimentations, aiguisent le regard du jeune public sur les œuvres. Selon les thèmes, la visite peut se poursuivre par un atelier.



CHÂTEAU



À la table des Princes - 1h30

Au cœur du château de Chantilly, à travers les tableaux du musée Condé, en passant par les cuisines de Vatel, la galerie d'office et la salle à manger d'apparat, les élèves découvriront les évolutions de nos manières de table.

Rendez-vous : hall d'honneur du château

Atelier complémentaire : *Au menu aujourd'hui* (cf. p. 24)

Objectifs pédagogiques

- Distinguer le passé récent du passé plus éloigné
- Comparer les habitudes du passé avec nos habitudes actuelles et percevoir les évolutions
- Se repérer dans le temps
- Identifier les lieux de repas et leurs aménagements



Les portraits - 1h30

De portrait en portrait, les enfants aborderont l'évolution de ce genre en peinture, la place de l'homme au cœur de l'œuvre, les notions de pose, les différents décors qui entourent les figures et la vie des personnages historiques représentés.

Rendez-vous : hall d'honneur du château

Atelier complémentaire : *Jeu tactile et modelage* (cf. p. 24)

Objectifs pédagogiques

- CP-CE1
- Travailler sur le schéma corporel
- Distinguer les grandes catégories de la création artistique : peinture, sculpture
- Fournir une définition très simple des différents métiers artistiques
- CE2-CM1-CM2
- Appréhender les notions de pose, de cadrage, le sens du décorum

Promenons-nous au château - 1h30

Les enfants seront conduits parmi les trésors de nos collections par un animateur avec sa sacoche à malices. Cette sacoche aidera les enfants à approcher les œuvres d'une manière ludique et interactive.

Rendez-vous : hall d'honneur du château

Objectifs pédagogiques

- Distinguer le passé récent du passé plus éloigné
- Distinguer les grandes catégories de la création artistique : peinture, sculpture, mosaïque...
- Éveiller les sens et développer l'observation



Les Très Riches Heures du duc de Berry 1h30

Ce manuscrit, le plus précieux au monde, appartient aux collections des bibliothèques du musée Condé. La visite abordera l'histoire de cet ouvrage, le sens et le rôle des miniatures. Pour des raisons de conservation, un fac-similé sera présenté aux élèves.

Rendez-vous : hall d'honneur du château

Objectifs pédagogiques

- CE2-CM1-CM2
- Se repérer dans le temps : lecture du calendrier
- Étude de la société féodale par le biais d'un chef-d'œuvre : un manuscrit enluminé

L'art de peindre le paysage - 1h30

Il s'agira d'observer l'évolution du paysage au fil des collections du musée. De manière ludique les enfants découvriront les différentes notions importantes de la composition d'un paysage.

Rendez-vous : salles d'ateliers aux Grandes Écuries (cf. p. 2)

Objectifs pédagogiques

- CP
- définir avec les élèves le genre du paysage
- comprendre la composition d'un paysage
- acquérir un vocabulaire précis par l'observation, l'analyse et la description

NOUVEAU

CHÂTEAU

**Livre, livre-toi!** - 1h

Douillettement installés dans le décor majestueux du cabinet des Livres, les enfants écouteront l'histoire des livres et du château mise à l'honneur par la conteuse.

Rendez-vous : hall d'honneur du château

Objectifs pédagogiques

- CP-CE1-CE2
- Améliorer la concentration et l'écoute
- Découverte d'un espace du château

**Au menu aujourd'hui** - 1h30

En salle pédagogique, les enfants aborderont les notions d'équilibre nutritionnel d'aujourd'hui. Ils décortiqueront ensuite un menu du XVIII^e siècle, et reconstitueront un menu de fête équilibré selon nos recommandations actuelles.

Rendez-vous : salles d'ateliers aux Grandes Écuries (cf. p. 2)

Visite complémentaire : *À la table des Princes* (cf. p. 23)

Objectifs pédagogiques

- Identifier les différents groupes alimentaires
- Visualiser la composition d'un repas équilibré actuel
- Comprendre les habitudes alimentaires du XVIII^e siècle jusqu'à aujourd'hui

**Jeu tactile et atelier de modelage** - 1h30

En atelier, les enfants découvriront tactilement des bustes en marbre. L'animateur présentera les techniques et les outils du sculpteur puis initiera les enfants à la réalisation d'une tête en argile. Chacun modèlera ensuite un petit buste et repartira avec sa production.

Rendez-vous : salles d'ateliers aux Grandes Écuries (cf. p. 2)

Visite complémentaire : *Les portraits* (cf. p. 23)
(Prévoir une boîte à chaussure par enfant pour emporter les bustes)

Objectifs pédagogiques

- CE1
- S'exprimer par le modelage
- CE2-CM1-CM2
- Observer et mener des investigations
- Distinguer les grandes catégories de la création artistique : peinture, sculpture
- Fournir une définition très simple des différents métiers artistiques



PARC

**Sur les traces du maître André le jardinier** - 1h30

L'animateur fera découvrir aux enfants les ingénieux réseaux hydrauliques du jardin à la française. Il évoquera l'ouvrage du célèbre jardinier du Grand Condé, André Le Nôtre, et les travaux de restauration initiés par la Fondation de Chantilly (en 2008-2009).

Rendez-vous : statue équestre de la terrasse du château

Objectifs pédagogiques

- CE2-CM1-CM2
- Éducation à l'art des jardins et sensibilisation au paysage

**Les aventures de Pluton et Proserpine** - 1h

Le conteur fera découvrir aux enfants les aventures de Pluton, dieu des Enfers, et Proserpine, déesse du Printemps, face à deux statues situées dans le parc. La symbolique des plantes sera également abordée.

Rendez-vous : statue équestre de la terrasse du château

Objectifs pédagogiques

- CP-CE1
- Découvrir et comprendre le monde par le mythe, explication des saisons
- CE2-CM1-CM2
- Comprendre certains mythes fondateurs de la civilisation occidentale et partager une culture commune
- Identifier les végétaux et leur symbolique

De l'eau d'ici, de l'eau de là - 1h

C'est au rythme des saisons que les enfants chemineront à pas contés à la découverte des secrets des eaux dormantes de la galerie de peinture ou de ceux que chuchote aux fontaines et aux bassins du parc la Nonette, rivière paisible du château.

Rendez-vous : hall d'honneur du château

Objectifs pédagogiques

- CP
- Observer des œuvres ayant pour thème l'eau
- Stimuler l'imaginaire en reliant les œuvres à des histoires d'ici et d'ailleurs
- Écouter, comprendre et retenir une histoire contée

NOUVEAU

GRANDES ÉCURIES

**Le cheval et l'homme** - 1h30

Au cœur des Grandes Écuries, les enfants découvriront les secrets du quotidien du cheval : sa nourriture, les soins qui lui sont apportés, son anatomie, l'importance de son pied, l'histoire de l'apparition de cet animal, si ancien sur la Terre, son évolution et sa domestication seront également abordées.

Rendez-vous : entrée des Grandes Écuries

Objectifs pédagogiques

- CP-CE1
- Découvrir le vivant : naissance, croissance, reproduction, nutrition et régime alimentaire des animaux
- Nommer les principales parties du corps humain et leur fonction
- CE2-CM1-CM2
- Approcher la classification du vivant et les fonctions du corps (animal et humain)
- Saisir l'évolution du cheval à travers la transformation de son anatomie
- Comprendre ses différentes utilisations
- Se familiariser avec les races et les robes des chevaux

**La folie des grandeurs, histoire des Grandes Écuries** 1h30

Les enfants seront conduits à travers les Grandes Écuries pour découvrir cette colossale architecture, destinée à loger chevaux, meutes de chasse et tout le personnel afférent. Les travaux de restauration initiés par la Fondation de Chantilly (2009-2010) seront également évoqués.

Rendez-vous : entrée des Grandes Écuries

Objectifs pédagogiques

- CE2-CM1-CM2
- Apprendre à déchiffrer et qualifier les éléments d'architecture
- Comprendre l'organisation d'un bâtiment
- Découvrir la vie quotidienne au XVIII^e siècle

**Le métier de bourrelier** - 1h30

Sous la conduite d'un bourrelier, les enfants découvriront l'ensemble des métiers qui touchent de près comme de loin au monde du cheval. L'intervenante s'attachera à leur présenter son métier. Au terme de l'atelier, les élèves repartiront avec un petit objet en cuir qu'ils auront fabriqué (bracelet, porte-clefs...).

Rendez-vous : salles d'ateliers aux Grandes Écuries (cf. p. 2)

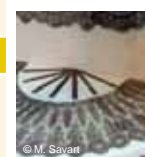
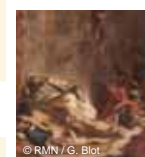
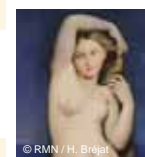
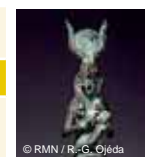
Objectifs pédagogiques

- Découvrir les facettes d'un métier
- Appréhender le milieu équestre dans sa globalité et sous l'angle professionnel
- Enrichir ses choix d'orientations professionnels

**Attention**

- Il est préconisé de porter de bonnes chaussures et, selon la météo, des vêtements de pluie ou de protection contre le soleil. Le parc est d'avantage praticable d'avril à octobre.
- Pour des raisons de sécurité, les enfants ne peuvent pas toucher les chevaux et les poneys.

EXTRAIT DU BULLETIN OFFICIEL		DOMAINE DE CHANTILLY	VISITE / ANIMATION PROPOSÉE - encadrées	OUTIL PÉDAGOGIQUE
● ANTIQUITÉ				
Arts plastiques	La peinture d'un vase grec	Le vase de Nola		- Conférence sur la mythologie p. 12
	Une sculpture égyptienne	Oushebti, statuette d'Horus, d'Apis, Neferhotep, Imhotep, Ptah, Isis allaitant Horus, Osiris		- Conférence sur la sculpture p. 12
	Une mosaïque romaine	Mosaïque de la chasse Panneaux aux poissons et canards	- Promenons-nous au château p. 23	
● MOYEN ÂGE				
Arts plastiques	Un manuscrit enluminé	<i>Les Très Riches Heures du duc de Berry</i> <i>Les Heures d'Étienne Chevalier</i> de Jean Fouquet	- <i>Les Très Riches Heures du duc de Berry</i> p. 23	- Films et fiches pédagogiques sur http://crdp.ac-amiens.fr/chantilly - Cédérom <i>Les Très Riches Heures du duc de Berry</i> , pour une étude des visuels en classe (en vente à la boutique du château)
Arts appliqués	Le verre: un vitrail	Les vitraux de la galerie de Psyché		- Films et fiches pédagogiques sur http://crdp.ac-amiens.fr/chantilly
● DE LA RENAISSANCE À LA RÉVOLUTION				
Architecture	Un château	Le château de Chantilly		- Conférence sur l'architecture p. 12 - Parcours du cédérom pédagogique pour une visite en autonomie
	Un ensemble architectural	Les Grandes Écuries	- La folie des grandeurs, histoire des Grandes Écuries p. 25	- Parcours du cédérom pédagogique pour une visite en autonomie
Arts plastiques	Une œuvre picturale de Clouet	Élisabeth d'Autriche, reine de France Henri II, roi de France / Charles IX, roi de France Odet de Coligny, cardinal de Chatillon Jeanne d'Albret, reine de Navarre Catherine de Médicis / Diane de Poitiers François II, roi de France Marguerite de Valois, enfant / Henri II enfant Montaigne Le connétable Anne de Montmorency	- Les portraits p. 23 - Promenons-nous au château p. 23	- Conférence sur le portrait p. 12 - Conférence sur la vie quotidienne p. 12 - Films et fiches pédagogiques sur http://crdp.ac-amiens.fr/chantilly
	Une œuvre picturale de Watteau	Le donneur de sérénades L'amante inquiète L'Amour désarmé Le plaisir pastoral		- Conférence sur la scène de genre p. 12
Arts appliqués	Les émaux	Les carreaux historiés de Masséot Abaquesne Antoine de Bourbon, roi de Navarre de Léonard Limosin Henri d'Albret, roi de Navarre de Léonard Limosin Louis de Bourbon de Léonard Limosin Catherine de Lorraine de Léonard Limosin		
	Les textiles: une tapisserie des Gobelins	Les tapisseries: <i>Les chasses de Maximilien</i> (copies)	- À la table des Princes - Promenons-nous au château p. 23	- Conférence sur les arts décoratifs p. 12
	L'horticulture: un parterre à la française, un jardin à l'anglaise	Le parc et les jardins de Le Nôtre, les réseaux hydrauliques, le jardin anglais	- L'art de peindre le paysage p. 23 - Sur les traces du maître André le jardinier p. 24 - De l'eau d'ici, de l'eau de là p. 24	- Parcours du cédérom pédagogique pour une visite en autonomie - Conférences sur les paysages et jardins p. 12 - Films et fiches pédagogiques sur http://crdp.ac-amiens.fr/chantilly
● LE DIX-NEUVIÈME SIÈCLE				
Arts plastiques	Une œuvre picturale de Ingres	Autoportrait à 24 ans Portrait de Madame Duvaucy La maladie d'Antiochus Paolo et Francesca Vénus Anadyomène	- Les portraits p. 23	- Conférence sur le portrait p. 12 - Films et fiches pédagogiques sur http://crdp.ac-amiens.fr/chantilly
	Une œuvre picturale de Delacroix	Corps de garde marocain Les deux Foscaris Prise de Constantinople par les croisés		- Conférence sur l'orientalisme p. 12 - Exposition itinérante « Regards sur l'Orient » p. 15 - Films et fiches pédagogiques sur http://crdp.ac-amiens.fr/chantilly
Arts appliqués	Les textiles: une dentelle	Les dentelles de Chantilly		
	La porcelaine	La porcelaine de Chantilly Surtout des chasses Manufacture de Sèvres	- À la table des Princes p. 23	- Conférence sur les arts décoratifs p. 12



Activités pour les collégiens

Regarder, analyser, décrire, comparer, se forger un esprit critique, sont les principaux objectifs des visites. Selon les thèmes, l'activité peut se prolonger par un atelier.



Les Très Riches Heures du duc de Berry - 1h30

Ce manuscrit, le plus précieux au monde, appartient aux collections des bibliothèques du musée Condé. La visite abordera l'histoire de cet ouvrage, le sens et le rôle de ses miniatures. Pour des raisons de conservation, un fac-similé sera présenté aux élèves.

Rendez-vous : hall d'honneur du château

Objectifs pédagogiques

- En 5^e
- Histoire: la société et les cadres politiques dans la chrétienté occidentale
- Aborder la vie quotidienne au Moyen Âge au fil des mois
- Français: rapport texte/image, analyse d'une enluminure

Humanisme et Renaissance - 1h30

En évoquant l'importance de la redécouverte des Antiques diffusée par les livres et l'architecture, la notion de Renaissance sera définie. En s'appuyant sur les œuvres majeures, les élèves percevront la place nouvelle de l'homme dans la société de l'époque et la naissance de l'Humanisme.

Rendez-vous : hall d'honneur du château

Objectifs pédagogiques

- En 5^e
- Amener l'élève à observer une œuvre et à formuler verbalement ses impressions
- Situer l'œuvre en question dans la période de l'Humanisme et de la Renaissance
- Faire prendre conscience de la notion de patrimoine artistique

L'envers du tableau - 1h30

Comment fait-on un tableau? De tableau en tableau, l'animateur invitera les élèves à explorer l'envers du décor et percevra les secrets des peintres. Les élèves découvriront la composition des pigments, déchiffreront les traces d'outils.

Rendez-vous : hall d'honneur du château

Objectifs pédagogiques

- Tous niveaux
- Amener l'élève à observer une œuvre et à formuler verbalement ses impressions
- Faire prendre conscience de la notion de patrimoine artistique

Le pouvoir de l'image - 1h30

Cette visite se propose de mettre en lumière les facultés qu'ont les images à produire en nous des émotions, des souvenirs, des illusions, etc. L'animateur entrera au cœur de l'œuvre (de sa composition au choix des matériaux utilisés) afin de faire prendre conscience aux jeunes de la force de ce médium si présent aujourd'hui dans notre environnement visuel.

Rendez-vous : hall d'honneur du château

Objectifs pédagogiques

- En 5^e et 4^e
- Aiguiser ses capacités d'analyse de l'œuvre d'art
- Interroger les œuvres d'art dans leurs rapports avec le réel et l'imaginaire, le vrai et le faux
- Interroger l'œuvre d'art dans ses rapports avec le monde de l'information

La référence mythologique - 1h30

Montrer l'importance, les fonctions et les enjeux de la référence à l'Antiquité dans les collections du musée Condé.

Rendez-vous : hall d'honneur du château

Objectifs pédagogiques

- En 6^e, 5^e et 4^e
- Aborder des mythes fondateurs
- Savoir repérer des références mythologiques dans une œuvre d'art
- Saisir l'importance, la fonction et les enjeux d'une référence dans une œuvre d'art et aborder son évolution au cours de l'histoire

À la table des Princes - 1h30

Au cœur du château de Chantilly, à travers les tableaux du musée Condé, en passant par les cuisines de Vatel, la galerie d'office et la salle à manger d'apparat, les élèves découvriront les évolutions de nos manières de table.

Rendez-vous : hall d'honneur du château

Atelier complémentaire : *Au menu aujourd'hui*

Objectifs pédagogiques

- En 5^e et 4^e
- La vie au temps de la monarchie absolue
- Comprendre les habitudes alimentaires, les arts de la table et les manières de cuisiner du XVII^e au XIX^e siècle. Comparer avec nos habitudes actuelles et percevoir les évolutions
- Observer des œuvres artistiques permettant de se repérer dans l'histoire

Les portraits - 1h30

De portrait en portrait, les élèves aborderont l'évolution de ce genre en peinture, la place de l'homme au cœur de l'œuvre, les notions de pose, les différents décors qui entourent les figures, les histoires des personnages et les fonctions du portrait (portrait intime, portrait officiel).

Rendez-vous : hall d'honneur du château

Atelier complémentaire : *Jeu tactile et modelage*

Objectifs pédagogiques

- En 5^e et 4^e
- Appréhender les notions de pose, de cadrage, le sens du décorum
- Français : apprendre à lire et décrire une image
- Acquérir un vocabulaire technique approprié

Au menu aujourd'hui - 1h30

En salle pédagogique, les jeunes aborderont les notions d'équilibre nutritionnel d'aujourd'hui. Ils décortiqueront ensuite un menu du XVIII^e siècle, et reconstitueront un menu de fête équilibré selon nos recommandations actuelles.

Rendez-vous : salles d'ateliers aux Grandes Écuries (cf. p. 2)

Visite complémentaire : *À la table des Princes*

Objectifs pédagogiques

- En 5^e et 4^e
- Identifier les différents groupes alimentaires
- Visualiser la composition d'un repas équilibré actuel
- Comprendre les habitudes alimentaires du XVIII^e siècle jusqu'à aujourd'hui

Jeu tactile et atelier de modelage - 1h30

En atelier, les élèves découvriront tactilement des bustes en marbre. L'animateur présentera les techniques et les outils du sculpteur puis les initiera à la réalisation d'une tête en argile. Chacun modèlera ensuite un petit buste et repartira avec sa production.

Rendez-vous : salles d'ateliers aux Grandes Écuries (cf. p. 2).

Visite complémentaire : *Les portraits*
(Prévoir une boîte à chaussure par enfant pour emporter les bustes)

Objectifs pédagogiques

- En 5^e et 4^e
- Appréhender la notion de modelé, de volume et de pose
- Comprendre la nécessité d'appréhender tactilement une sculpture pour en comprendre les formes
- Développer la créativité par le modelage

**Entre vitraux et BD** - 3h

Après la découverte des vitraux de la galerie de Psyché, les élèves réalisent en atelier avec Lu-K, illustrateur et auteur de BD, un storyboard enrichi d'éléments liés au monde contemporain. Chacun repartira avec sa réalisation.

Rendez-vous : hall d'honneur du château pour la visite et salle d'ateliers aux Grandes Écuries (cf. p. 2)

Objectifs pédagogiques

- Développer des moyens d'expression
- Travailler sur des processus séquentiels fixes
- Analyser le rapport texte/image
- Interroger les rapports entre art et information, hier et aujourd'hui

**Les aventures de Pluton et Proserpine** - 1h

Le conteur fera découvrir aux enfants les aventures de Pluton, dieu des Enfers, et Proserpine, déesse du Printemps, face à deux statues situées dans le parc. La symbolique des plantes sera également abordée.

Rendez-vous : statue équestre de la terrasse du château

Objectifs pédagogiques

- En 6^e
- Établir un parallèle entre les programmes d'histoire et de français autour du monde antique et de l'étude de textes mythologiques
- Identifier les végétaux et leur symbolique

**Sur les traces du maître André le jardinier** - 1h30

L'animateur fera découvrir aux collégiens les ingénieux réseaux hydrauliques du jardin à la française. Il évoquera l'ouvrage du célèbre jardinier du Grand Condé, André Le Nôtre, et les travaux de restauration initiés par la Fondation de Chantilly (en 2008-2009).

Rendez-vous : statue équestre de la terrasse du château

Objectifs pédagogiques :

- En 5^e et 4^e
- Comprendre la maîtrise de l'eau
- Appréhender les notions de symétrie et de perspective qui président à la construction d'un jardin à la française
- Évaluer le rôle d'une restauration moderne d'un patrimoine historique
- Éducation à l'art des jardins et sensibilisation au paysage

**Le métier de brouillier** - 1h30

Sous la conduite d'un brouillier, les jeunes découvriront l'ensemble des métiers qui touchent de près comme de loin au monde du cheval. L'intervenante s'attachera à leur présenter son métier. Au terme de l'atelier, les élèves repartiront avec un petit objet en cuir qu'ils auront fabriqué (bracelet, porte-clefs...).

Rendez-vous : entrée des Grandes Écuries

Objectifs pédagogiques

- En 6^e et 5^e
- Découvrir les facettes d'un métier
- Appréhender le milieu équestre dans sa globalité et sous l'angle professionnel
- Enrichir ses choix d'orientations professionnels

Le cheval et l'homme - 1h30

Au cœur des Grandes Écuries, les enfants découvriront les secrets du quotidien du cheval : sa nourriture, les soins qui lui sont apportés, son anatomie, l'importance de son pied, l'histoire de l'apparition de cet animal, si ancien sur la Terre, son évolution et sa domestication seront également abordées.

Rendez-vous : entrée des Grandes Écuries

Objectifs pédagogiques

- En 6^e
- SVT : diversité, pérennité et unité des êtres vivants
- Saisir l'évolution du cheval à travers la transformation de son anatomie

**La folie des grandeurs, histoire des Grandes Écuries** - 1h30

Les collégiens seront conduits à travers les Grandes Écuries pour découvrir cette colossale architecture, destinée à loger chevaux, meutes de chasse et tout le personnel afférent. Les travaux de restauration initiés par la Fondation de Chantilly (2009-2010) seront également évoqués.

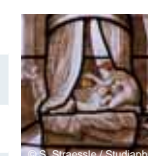
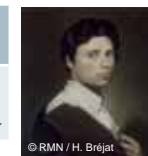
Rendez-vous : entrée des Grandes Écuries

Objectifs pédagogiques

- En 4^e
- Apprendre à déchiffrer et qualifier les éléments d'architecture
- Comprendre l'organisation d'un bâtiment

THÉMATIQUES - Bulletin officiel	DOMAINE ARTISTIQUE CONCERNÉ Bulletin officiel	APPORT PLURIDISCIPLINAIRE
Arts, créations, cultures	Arts du visuel	Histoire, arts plastiques, français
	Arts du quotidien	Histoire, SVT, arts plastiques
	Arts du quotidien	Histoire, SVT, arts plastiques
	Arts du visuel	Histoire, arts plastiques, éducation civique
	Arts de l'espace, arts du quotidien	Histoire
Arts, espace, temps	Arts de l'espace	Histoire, géographie, SVT, éducation à l'environnement
	Arts du visuel	Histoire, français, éducation civique, arts plastiques
	Arts du quotidien	Histoire, SVT, arts plastiques
	Arts du quotidien	Histoire, SVT, arts plastiques
Arts, États et pouvoir	Arts de l'espace, arts du langage, arts du visuel	Français, histoire
	Arts du visuel	Histoire, français, éducation civique, arts plastiques
	Arts de l'espace, arts du quotidien	Histoire
Arts, mythes et religions	Arts du visuel	Français, histoire, sciences du vivant
	Arts de l'espace, arts du visuel	Français, histoire-géographie, SVT, latin, grec
Arts, techniques, expressions	Arts du visuel, arts de l'espace, arts du langage	Histoire, français, mathématiques
	Arts de l'espace	Histoire, géographie, SVT, éducation à l'environnement
	Arts du visuel	Histoire, éducation civique, arts plastiques
	Arts du visuel	Histoire, français, éducation civique, arts plastiques
	Arts du visuel	Histoire, arts plastiques
	Arts du visuel	Histoire, arts plastiques
Arts, ruptures, continuités	Arts du visuel, arts de l'espace, arts du langage	Histoire, français, mathématiques
	Arts de l'espace, arts du langage, arts du visuel	Français, histoire
	Arts du visuel	Histoire, arts plastiques, français

VISITE / ANIMATION PROPOSÉE - encadrées	OUTIL PÉDAGOGIQUE
- Les portraits p. 30	- Conférence sur le portrait et sur la peinture p. 12 - Cédérom pédagogique p. 17 - Films et fiches pédagogiques sur http://crdp.ac-amiens.fr/chantilly
- À la table des Princes p. 30	- Conférence sur la vie quotidienne p. 12
- Au menu aujourd'hui p. 30	- Conférence sur la vie quotidienne p. 12
- Le pouvoir de l'image p. 29	- Conférence sur l'analyse de la peinture p. 12
- La folie des grandeurs, histoire des Grandes Écuries p. 31	
- Sur les traces du maître André le jardinier p. 31	- Conférences sur paysages et jardins p. 12 - Livret-jeu du cédérom pour une visite en autonomie p. 17 - Films et fiches pédagogiques sur http://crdp.ac-amiens.fr/chantilly
- <i>Les Très Riches Heures du duc de Berry</i> p. 29	- Cédérom <i>Les Très Riches Heures du duc de Berry</i> , pour une étude des visuels en classe (en vente à la boutique du château) - Films et fiches pédagogiques sur http://crdp.ac-amiens.fr/chantilly
- À la table des Princes p. 30	- Conférence sur la vie quotidienne p. 12
- Au menu aujourd'hui p. 30	- Conférence sur la vie quotidienne p. 12
- Le Grand Siècle au Domaine de Chantilly p. 29	- Conférence sur arts et littérature, conférence sur l'architecture p. 12
- <i>Les Très Riches Heures du duc de Berry</i> p. 29	- Cédérom <i>Les Très Riches Heures du duc de Berry</i> , pour une étude des visuels en classe (en vente à la boutique du château) - Films et fiches pédagogiques sur http://crdp.ac-amiens.fr/chantilly
- La folie des grandeurs, histoire des Grandes Écuries p. 31	
- La référence mythologique p. 30	- Conférence sur la mythologie p. 12 - Films et fiches pédagogiques sur http://crdp.ac-amiens.fr/chantilly
- Les aventures de Pluton et Proserpine p. 31	- Conférence sur la mythologie p. 12
- Humanisme et Renaissance p. 29	- Conférence sur l'architecture p. 12
- Sur les traces du maître André le jardinier p. 31	- Conférences sur paysages et jardins p. 12 - Livret-jeu du cédérom pour une visite en autonomie p. 17 - Films et fiches pédagogiques sur http://crdp.ac-amiens.fr/chantilly
- L'envers du tableau p. 29	- Conférence sur l'analyse de la peinture p. 12
- <i>Les Très Riches Heures du duc de Berry</i> p. 29	- Cédérom <i>Les Très Riches Heures du duc de Berry</i> , pour une étude des visuels en classe (en vente à la boutique du château) - Films et fiches pédagogiques sur http://crdp.ac-amiens.fr/chantilly
- Entre vitraux et BD p. 31	- Conférence sur les arts décoratifs p. 12 - Films et fiches pédagogiques sur http://crdp.ac-amiens.fr/chantilly
- Jeu tactile et modelage p. 30	- Conférence sur la sculpture p. 12
- Humanisme et Renaissance p. 29	- Conférence sur l'architecture p. 12
- Le Grand Siècle au Domaine de Chantilly p. 29	- Conférence sur arts et littérature, conférence sur l'architecture p. 12
- Les portraits p. 30	- Conférence sur le portrait et sur la peinture p. 12 - Cédérom pédagogique p. 17 - Films et fiches pédagogiques sur http://crdp.ac-amiens.fr/chantilly



Activités pour les lycéens

Poser un regard averti et sensible sur des œuvres de référence, acquérir une culture personnelle ouverte au dialogue, développer la créativité, fournir des outils d'analyse de son environnement économique, social et culturel.

Selon les thèmes, la visite peut se prolonger par un atelier.



À la table des Princes - 1h30

Au cœur du château de Chantilly, à travers les tableaux du musée Condé, en passant par les cuisines de Vatel, la galerie d'office et la salle à manger d'apparat, les élèves découvriront les évolutions de nos manières de table.

Rendez-vous : hall d'honneur du château

Objectifs pédagogiques

- En 2^{de} et 1^{re}
- Souligner les liens qui existent entre les œuvres d'art et les sociétés qui les ont produites
- Interroger les œuvres d'art dans leur rapport au contexte économique de production



L'envers du tableau - 1h30

Comment fait-on un tableau? De tableau en tableau, l'animateur invitera les jeunes à explorer l'envers du décor et percera les secrets des peintres. Les élèves découvriront la composition des pigments, déchiffreront les traces d'outils.

Rendez-vous : hall d'honneur du château

Objectifs pédagogiques

- Tous niveaux
- Enrichir le goût des élèves pour l'art
- Découvrir le fonctionnement d'une institution muséale
- Favoriser l'étude des œuvres dans leur environnement

Humanisme et Renaissance - 1h30

En évoquant l'importance de la redécouverte des Antiques diffusée par les livres et l'architecture, la notion de Renaissance sera définie. En s'appuyant sur les œuvres majeures, les lycéens percevront la place nouvelle de l'homme dans la société de l'époque et la naissance de l'Humanisme.

Rendez-vous : hall d'honneur du château

Objectifs pédagogiques

- En 2^{de} et 1^{re}
- Aborder un mouvement littéraire et culturel
- Identifier et connaître des œuvres de la Renaissance
- Découvrir des artistes français et italiens, la notion d'école
- Prendre conscience des recherches sur l'anatomie
- Analyser la pluralité des modes d'expression à partir d'une source d'inspiration commune à la période : l'Antiquité

Le pouvoir de l'image - 1h30

Cette visite se propose de mettre en lumière les facultés qu'ont les images à produire en nous des émotions, des souvenirs, des illusions, etc. L'animateur entrera au cœur de l'œuvre (de sa composition au choix des matériaux utilisés) afin de faire prendre conscience aux jeunes de la force de ce médium si présent aujourd'hui dans notre environnement visuel.

Rendez-vous : hall d'honneur du château

Objectifs pédagogiques

- Tous niveaux
- Aiguiser ses capacités d'analyse de l'œuvre d'art
- Interroger les œuvres d'art dans leurs rapports avec le réel et l'imaginaire, le vrai et le faux
- Interroger l'œuvre d'art dans ses rapports avec le monde de l'information



Les portraits - 1h30

De portrait en portrait, les lycéens aborderont l'évolution de ce genre en peinture, la place de l'homme au cœur de l'œuvre, les notions de pose, les différents décors qui entourent les figures et les histoires des personnages, les fonctions du portrait (portrait intime, portrait officiel).

Rendez-vous : hall d'honneur du château

Atelier complémentaire : *Le modelage*

Objectifs pédagogiques

- En 2^{de}
 - Comprendre l'évolution de la représentation humaine en peinture
 - La symbolique des poses et des décors
 - Acquérir des clés de lecture
- Terminale
 - Arts plastiques : l'œuvre et le corps
 - Comprendre les enjeux du portrait peint et du portrait en littérature

Baroque et classicisme: deux mouvements artistiques et culturels - 1h30

À travers une sélection d'œuvres illustrant ces deux mouvements, l'animateur en présentera les caractéristiques. La visite permettra également d'illustrer les échos du baroque et du classicisme dans la littérature, le théâtre et la musique.

Rendez-vous : hall d'honneur du château

Objectifs pédagogiques

- 2^{de} et 1^{re}
 - S'interroger sur la notion de beau (universalité/diversité)
 - Aborder les notions de classifications et de codes artistiques (mouvements et normes esthétiques) et leurs rapports avec les codes éthiques (religion) et sociaux (politique)

La référence mythologique - 1h30

Montrer l'importance, les fonctions et les enjeux de la référence à l'Antiquité dans les collections du musée Condé.

Rendez-vous : hall d'honneur du château

Objectifs pédagogiques

- 2^{de} et 1^{re}
 - Savoir repérer des références mythologiques dans une œuvre d'art
 - Interroger le rapport entre l'art et les mythes fondateurs
 - Étudier le langage symbolique et ses rapports avec l'esthétique



Jeu tactile et atelier modelage - 1h30

En atelier, les élèves découvriront tactilement des bustes en marbre. L'animateur présentera les techniques et les outils du sculpteur puis les initiera à la réalisation d'une tête en argile. Chacun modèlera ensuite un petit buste et repartira avec sa production.

Rendez-vous : salles d'ateliers aux Grandes Écuries (cf. p. 2).

Visite complémentaire : *Les portraits* (cf. p. 36)
(Prévoir une boîte à chaussure par élève pour emporter les bustes)

Entre vitraux et BD - 3h

Après la découverte des vitraux de la galerie de Psyché, les lycéens réalisent en atelier avec Renaud Farace, illustrateur et auteur de BD, un storyboard enrichi d'éléments liés au monde contemporain. Chacun remportera sa réalisation.

Rendez-vous : hall d'honneur du château pour la visite et salle d'ateliers aux Grandes Écuries (cf. p. 2)

Objectifs pédagogiques

- Tous niveaux
 - Appréhender la notion de modelé, de volume et de pose
 - Saisir l'importance des étapes de la création
 - Développer la créativité par le modelage



Sur les traces du maître André le jardinier - 1h30

L'animateur fera découvrir aux lycéens les ingénieux réseaux hydrauliques du jardin à la française. Il évoquera l'ouvrage du célèbre jardinier du Grand Condé, André Le Nôtre et les travaux de restauration initiés par la Fondation de Chantilly (en 2008-2009).

Rendez-vous : statue équestre de la terrasse du château

Objectifs pédagogiques

- En 2^{de}
 - Comprendre la maîtrise de l'eau
 - Appréhender les notions de symétrie et de perspective qui président à la construction d'un jardin à la française
 - Évaluer le rôle d'une restauration moderne d'un patrimoine historique
 - Éducation à l'art des jardins et sensibilisation au paysage



La folie des grandeurs, histoire des Grandes Écuries - 1h30

Les lycéens seront conduits à travers les Grandes Écuries pour découvrir cette colossale architecture, destinée à loger chevaux, meutes de chasse et tout le personnel afférent. Les travaux de restauration initiés par la Fondation de Chantilly (2009-2010) seront également évoqués.

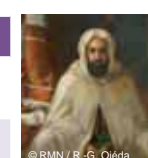
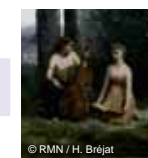
Rendez-vous : entrée des Grandes Écuries

Objectifs pédagogiques

- En 2^{de}
 - Apprendre à déchiffrer et qualifier les éléments d'architecture
 - Comprendre l'organisation d'un bâtiment
 - Découvrir la vie quotidienne au XVIII^e siècle.
 - Souligner les liens qui existent entre une œuvre d'art et l'appartenance à une classe sociale ou une communauté



THÉMATIQUES - Bulletin officiel	DOMAINE ARTISTIQUE CONCERNÉ - Bulletin officiel	VISITE / ANIMATION PROPOSÉE - encadrées	OUTIL PÉDAGOGIQUE
● CHAMP ANTHROPOLOGIQUE			
Arts, réalités, imaginaires	Arts du visuel	- Le pouvoir de l'image p. 35	- Conférence sur l'analyse de la peinture p. 12
Arts et sacré	Arts du visuel	- La référence mythologique p. 36	- Conférence sur la mythologie p. 12 - Films et fiches pédagogiques sur http://crdp.ac-amiens.fr/chantilly
Arts, sociétés, cultures	Arts du visuel, arts de l'espace, arts du langage	- Humanisme et Renaissance p. 35	- Conférence sur l'architecture p. 12
	Arts du quotidien	- À la table des Princes p. 35	- Conférence sur la vie quotidienne p. 12
Arts, corps, expressions	Arts de l'espace, arts du quotidien	- La folie des grandeurs p. 37	
	Arts du visuel	- Les portraits p. 36	- Conférence sur le portrait et sur la peinture p. 12 - Cédérom pédagogique p. 13 - Films et fiches pédagogiques sur http://crdp.ac-amiens.fr/chantilly
● CHAMP HISTORIQUE ET SOCIAL			
Arts et économie	Arts du quotidien	- À la table des Princes p. 35	- Conférence sur la vie quotidienne p. 12
Arts et idéologies	Arts de l'espace, arts du langage, arts du visuel	- Le Grand Siècle au Domaine de Chantilly p. 35	- Conférence sur arts et littératures, conférence sur l'architecture p. 12
● CHAMP TECHNIQUE			
Arts, contraintes, réalisations	Arts du visuel	- L'envers du tableau p. 35	- Conférence sur l'analyse de la peinture p. 12
	Arts du visuel	- Atelier modelage p. 37	- Conférence sur la sculpture p. 12
Arts, sciences et techniques	Arts de l'espace	- Sur les traces du maître André le jardinier p. 37	- Conférences sur paysages et jardins p. 12 - Livret-jeu du cédérom pour une visite en autonomie p. 17 - Films et fiches pédagogiques sur http://crdp.ac-amiens.fr/chantilly
	Arts du visuel	- L'envers du tableau p. 35	- Conférence sur l'analyse de la peinture p. 12
Arts, informations, communications	Arts du visuel	- Le pouvoir de l'image p. 35	- Conférence sur l'analyse de la peinture p. 12
	Arts du visuel	- Entre vitraux et BD p. 37	- Conférence sur les arts décoratifs p. 12 - Films et fiches pédagogiques sur http://crdp.ac-amiens.fr/chantilly
● CHAMP ESTHÉTIQUE			
Arts, artistes, critiques, publics	Arts de l'espace, arts du langage, arts du visuel	- Le Grand Siècle au Domaine de Chantilly p. 35	- Conférence sur arts et littératures, conférence sur l'architecture p. 12
Arts, goût, esthétiques	Arts du visuel, arts du langage	- Baroque et classicisme : deux mouvements artistiques et culturels p. 36	- Conférence sur arts et littératures p. 12
	Arts du visuel	- Les portraits p. 36	- Conférence sur le portrait et sur la peinture p. 12 - Cédérom pédagogique p. 17 - Films et fiches pédagogiques sur http://crdp.ac-amiens.fr/chantilly
	Arts du visuel, arts de l'espace, arts du langage	- Humanisme et Renaissance p. 35	- Conférence sur l'architecture p. 12
Arts, théories et pratiques	Arts du visuel, arts du langage	- Baroque et classicisme : deux mouvements artistiques et culturels p. 36	- Conférence sur arts et littératures p. 12



En toute liberté



► Les parcours du cédérom

Les groupes scolaires peuvent visiter le parc et les collections du château grâce aux livrets contenus dans le cédérom pédagogique. Cet outil de préparation sera automatiquement transmis à chaque classe au moment de la confirmation de réservation (retour du contrat signé).

L'enseignant, en charge de l'encadrement de son groupe, fera découvrir les richesses du Domaine de Chantilly en toute autonomie (cf. p. 17).

Il est demandé de photocopier en nombre suffisant les livrets contenus dans le cédérom avant votre venue.



► Le labyrinthe *Les jeux et les plaisirs de Chantilly au XVIII^e siècle* (cf. plan p. 2)

Après avoir trouvé leur chemin jusqu'aux cinq clairières du labyrinthe, les enfants répondent à des énigmes de niveaux différents (5-7 ans et 8-12 ans) qui leur permettent de découvrir les manières de jouer au XVIII^e siècle. Ils peuvent ensuite s'exercer eux-mêmes grâce à des jeux géants mis en place dans chaque clairière. Au détour des allées, les enfants trouvent également des petits défis qui les invitent à se mettre en scène.

► Le petit train* - 40 min

Pour découvrir les trésors du parc du Domaine de Chantilly sans fatigue...

* billet en supplément

► L'enclos des kangourous (cf. plan p. 2)

Des kangourous sont présents dans le petit parc boisé du parc.



Spectacles



► Les spectacles et représentations équestres aux Grandes Écuries



• Animation équestre: *Chevaux en Fête* - 45 min

Les cavalières du Musée Vivant du Cheval vous livrent tous les secrets du dressage de Haute école qu'elles pratiquent au quotidien au cœur de l'architecture grandiose des Grandes Écuries. Quelques numéros de spectacle vous seront commentés en direct et clôtureront en beauté cette animation équestre.

Tous les jours à 11h et/ou 14h30* (*sauf les jours de spectacle).

• Spectacle équestre: *Un prince russe à Chantilly* - 1h

Ce spectacle festif et pittoresque, mêlant Haute école et voltige, nous entraîne au pays des troïkas et des cosaques à la découverte de la Russie et de ses traditions équestres, au son des balalaïkas, violons et accordéons.

Les jeudis 15, 22 septembre et 13, 20 octobre 2011 à 14h30.

• Spectacle équestre: *Écuyères. Étoiles en piste!* - 1h

Pour sa nouvelle création, le Musée Vivant du Cheval, nous transporte dans l'ambiance du cirque du XIX^e siècle, temps où le tout Paris s'émeut pour ces grandes étoiles de la piste autant que pour les cantatrices de l'Opéra.

Représentations spéciales pour les scolaires à 14h30 les 5, 9 et 12 avril; 3, 10, 17, 18, 24, 31 mai; 7, 14, 21 et 28 juin 2012

• En décembre 2011 : *Mystère à la Cité interdite* - 1h

À l'occasion de son spectacle de Noël, le dôme des Grandes Écuries, revêtu aux couleurs de la Chine impériale, devient pour un mois le théâtre d'intrigues, de cavalcades, et de combats de sabre. Présentations spéciales pour les scolaires à 14h30 les 1, 5, 7, 8, 9, 12, 14, 15 et 16 décembre 2011.

NOUVEAU

NOUVEAU

► Les représentations théâtrales

• *Molière comme en Vatel* - 1h15

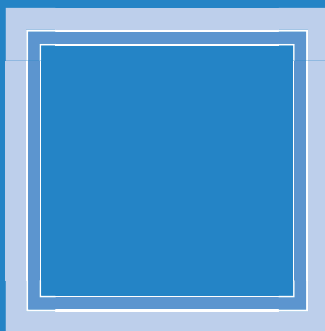
À partir du CE2: Molière mène sa troupe dans les cuisines de Vatel pour retrouver la bonne recette de la Farce...

21 octobre et 4 novembre 2011 à 10h45 et 14h00

16 mars, 13 avril, 11 mai et 8 juin 2012 à 10h45 et 14h00

Renseignements et réservations au: 03 44 27 31 80.

Expositions temporaires



© Chantilly, musée Condé



© RMN / R.-G. Ojeda



© Bibliothèque et archives du château de Chantilly

► Expositions

• Singes et Dragons. La Chine et le Japon à Chantilly au XVIII^e siècle

Musée Condé

14 septembre 2011 - 1er janvier 2012

L'exposition présentera un album exceptionnel du dessinateur Jean-Antoine Fraise, gravé en taille-douce en 1735, illustré de modèles tirés des porcelaines asiatiques et des indiennes importées d'Extrême-Orient. Les artisans au service du prince s'en inspireront, notamment pour les porcelaines de Chantilly.

• Conquis et conquérants. Conquêtes, altérité et assimilation en Europe et en Méditerranée de l'Antiquité au XIX^e siècle

Cabinet des Livres - Bibliothèque et archives

14 septembre 2011 - 19 décembre 2011

On ne se lance pas impunément à la conquête de l'autre ! Chaque conquête donne lieu à échange, assimilation, mélange, métissage illustrant la dialectique du maître et de l'esclave, la dialectique du conquérant et du conquis.

L'exposition s'appuiera sur l'extraordinaire collection de la Bibliothèque et des archives du château de Chantilly et sur quelques prêts exceptionnels. Manuscrits uniques, imprimés rarissimes, livres du XVI^e siècle au XIX^e siècle, mais aussi pièces d'archives exceptionnelles, et tout particulièrement la documentation du duc d'Aumale relative à la conquête de l'Algérie en 1830 viendront illustrer ce thème.

Informations pratiques



Tarifs pour toute visite programmée à partir du 1^{er} septembre 2011

Tarifs entrées (+ de 20 personnes)	Tarifs par classe	Tarifs accompagnateur par classe
Parc	90 €	3 gratuits inclus**
Château + parc	180 €	3 gratuits inclus**
Grandes Écuries + <i>Chevaux en Fête</i>	150 €	3 gratuits inclus**
Grandes Écuries + spectacle	330 €*	10 € par adulte (dans la limite de 3 accompagnateurs / 19,50 € par accompagnateur supplémentaire)
Pass Domaine de Chantilly (Château + parc + Grandes Écuries + <i>Chevaux en Fête</i>)	270 €	3 gratuits inclus** (18 € par accompagnateur supplémentaire)
Pass Spectacle (Château + parc + Grandes Écuries + spectacle <i>Un prince russe à Chantilly ou Écuycères. Étoiles en piste ! ou Mystère à la Cité interdite</i>)	360 €*	10 € par adulte (dans la limite de 3 accompagnateurs / 27 € par accompagnateur supplémentaire)

Supplément activités (entrées en sus)	Tarifs par classe	Tarifs par accompagnateur
Visite guidée 🍃 ou atelier 🖐	120 €	3 gratuits inclus**
Visite guidée 🍃 + atelier 🖐	210 €	3 gratuits inclus**
Train	90 €	3 gratuits inclus**
Parking bus	5 € par bus	

+5 € de frais de réservation

* + 11 € de frais de réservation par groupe pour le spectacle.

** Les gratuits: au-delà de 3, les accompagnateurs s'acquitteront du droit d'entrée.

Une classe peut bénéficier de réductions tarifaires dans le cadre d'un projet éducatif portant sur toute l'année scolaire, et comprenant un minimum de trois journées au Domaine de Chantilly avec des activités encadrées. Pour connaître les modalités de création de projet et pour bénéficier du tarif préférentiel, renseignez-vous auprès du service éducatif et culturel (03 44 27 31 68).

► Les boutiques


Sur présentation de votre contrat de réservation, 5 % de réduction vous seront accordés, ainsi qu'à vos élèves dans toutes les boutiques du domaine.



1 Choix de votre animation

Le contenu est adapté au niveau des enfants et des adolescents.

2 Réservation obligatoire au moins 15 jours avant la visite

Par téléphone lundi, mercredi, jeudi et vendredi de 9h30 à 17h30 au : ☎ 03 44 27 31 80
ou par e-mail à :  reservations@domainedechantilly.com

Toute réservation sera suivie de l'envoi du contrat de réservation et des conditions générales de vente qui seront à retourner signés.

3 Paiement

La réservation n'est effective qu'après paiement total des prestations, à faire au plus tard 15 jours avant la date de visite prévue.

Si le règlement se fait sur facture, joindre un bon de commande ou un mandat administratif.

4 Accueil des groupes

- Des vestiaires spécifiques sont mis gratuitement à disposition des groupes au château.
- Selon les animations rejoignez l'animateur :
 - devant la statue équestre du château **pour la visite du parc** (cf. plan p. 2)
 - dans le hall d'honneur **pour une visite du château**
 - à l'arrière des Grandes Écuries **pour un atelier** (cf. plan p. 2)

Hébergement

Pour un séjour plus long sur Chantilly et sa région, hébergement au relais de l'Aulne à Sacy-le-Grand en partenariat avec la Ligue de l'enseignement.

Renseignez-vous au 03 44 15 32 03



La Fédération Unie des Auberges de Jeunesse (FUAJ) offre un accueil personnalisé et professionnel aux groupes scolaires. L'auberge de jeunesse Paris - Cité des Sciences « Aux portes du savoir », située à une quarantaine de kilomètres au sud de Chantilly, vous assure un séjour sur-mesure.

Renseignez-vous au 01 48 43 24 11



Réservation obligatoire au moins 15 jours avant la visite

☎ Par téléphone du lundi au vendredi de 9h30 à 17h30 au 03 44 27 31 80



ou par e-mail à : reservations@domainedechantilly.com

► Coordonnées

Nom de l'établissement
Adresse
Code postal Ville
Téléphone Télécopie
Nom du responsable du groupe
E-mail@
Fonction
Téléphone portable.....

► Niveau scolaire de la classe et effectifs

Petite sect. mat. Moyenne sect. mat. Grande sect. mat.
 CP CE1 CE2 CM1 CM2
 6^e 5^e 4^e 3^e
 Seconde Première Terminale Autres

Nombre de classes Nombre total d'élèves Nombre total d'accompagnateurs

► Choisissez votre (vos) animation(s) par ordre de préférence

• Date 1 / /

Créneau(x) choisi(s) 9h* 10h30 13h30 15h 16h30
Type d'animation 1/ visite guidée ou conte
2/ atelier
3/ spectacle équestre ou représentation théâtrale
4/ en toute liberté

• Date 2 / /

Créneau(x) choisi(s) 9h* 10h30 13h30 15h 16h30
Type d'animation 1/ visite guidée ou conte
2/ atelier
3/ spectacle équestre ou représentation théâtrale
4/ en toute liberté

Mode de règlement** chèque mandat administratif

* Uniquement en avril, mai et juin 2012.

** *Aucun règlement ne sera accepté en caisse le jour de la visite.*

Nous vous confirmerons par mail le thème, la date et l'horaire de(s) l'animation(s) qui vous sera(ont) réservée(s).



© M. Savant

Le Domaine de Chantilly est situé à 40 km de Paris.



Par autoroute

- A1, sortie n° 7 Chantilly en venant de Paris.
- A1, sortie n° 8 Senlis en venant de Lille.
- A16, sortie Champagne-sur-Oise.



Par route

Nationales 16 et 17.

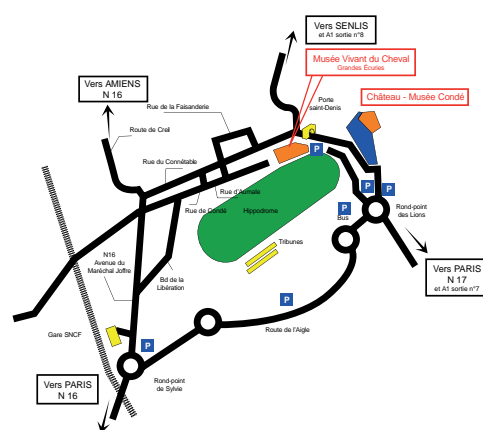
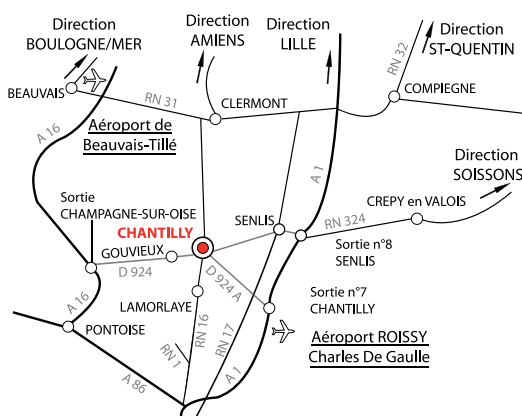


Par train

- Gare SNCF Paris-Nord Grandes lignes/gare SNCF Chantilly-Gouvieux: TER Picardie (25 min).
 - De Châtelet les Halles: RER ligne D (45 min).
 - À la gare de Chantilly, un service de bus (gratuit) de la ville est assuré vers le domaine.
- Départ de la gare routière (en tête des voies SNCF), descendre à l'arrêt « Chantilly, église Notre-Dame ».

Pour connaître les horaires de bus: www.ville-chantilly.fr/DUC.php

Pour vous rendre à pied au château depuis la gare, comptez 35 min.



1 - Confirmation de réservation

1.1 - Toutes les demandes de réservation sont à effectuer auprès du service réservations, par email reservations@domainedechantilly.com, par télécopie 03 44 54 90 73, courrier ou par téléphone 03 44 27 31 80. La réservation devient ferme lorsqu'un exemplaire du contrat signé par le client, nous a été retourné. En cas de non-retour du contrat de réservation signé 30 jours avant la date de visite, le service de réservations se réserve le droit d'annuler la réservation à l'échéance de la date d'option fixée.

2 - Conditions particulières de visite

2.1 - Le service réservations se réserve le droit de modifier l'horaire et/ou la date souhaité en fonction des réservations déjà effectuées et devra en informer le client par écrit. Afin d'éviter les longues files d'attente à nos caisses, **seul le responsable de groupe est invité à se présenter à nos guichets.**

2.2 - En cas d'arrivée tardive ou différée, le client doit prévenir rapidement par téléphone au 03 44 27 31 80 en semaine ou au 03 44 62 62 77 pour le château et 03 44 27 31 81 pour le musée du cheval le week-end. Pour les spectacles aux Grandes Écuries, les portes de la salle de spectacle sont fermées dès le lever du rideau. Les prestations non consommées au titre de ce retard resteront dues et ne pourront donner lieu à aucun remboursement.

2.3 - En cas de forte affluence, la direction du château se réserve le droit d'annuler les visites guidées des grands appartements sans préavis ni modification de tarif. Les grands appartements seront alors en visite libre. En cas de fermeture partielle du château, les prix restent inchangés. Les horaires des visites guidées des grands appartements sont donnés à titre purement indicatif et ne sont en aucun cas contractuels.

2.4 - Promenade en train: le nombre de participants par train est limité. Les groupes pourront donc être divisés en plusieurs sous-groupes. En cas de retard de plus de 15 minutes après l'heure de rendez-vous prévue, la promenade sera décalée en fonction des disponibilités, sans aucune compensation possible, de quelque nature que ce soit.

2.5 - Visite scolaire: toute visite scolaire devra faire l'objet d'une réservation obligatoire auprès du service réservations. La demande de réservation devra être validée auprès du service des réservations 1 mois avant la date de visite. Sans réservation, l'accès sera autorisé dans le parc du château uniquement. À réception du contrat de réservation signé, un cd-rom pédagogique contenant les différents circuits de visite sera envoyé à l'enseignant à son adresse personnelle. Ce cd-rom met à la disposition de l'enseignant, des carnets de visites (pour tous les cycles du 1^{er} et du 2nd degré) à **rephotocopier pour les élèves et utilisables lors de votre visite.** Il présente également toutes les facettes historiques et artistiques du Domaine de Chantilly. Les frais de dossier s'élèvent à 5 euros par réservation. Toutes les prestations éducatives (visite ou atelier) feront l'objet d'un règlement anticipé 15 jours minimum avant la visite. En cas de retard, les visites et ateliers pédagogiques pourront être réduits ou même annulés et ne pourront donner lieu à aucun remboursement ou compensation de quelque que nature que ce soit.

2.6 - Visite sous la conduite de conférencières des Monuments Historiques: le nombre de participants est limité à 35 personnes par groupe et par conférencier. En cas de retard de plus de 45 minutes, la visite peut être annulée mais sera obligatoirement facturée au client.

2.7 - Pour les spectacles des Grandes Écuries: conformément à l'article L 121-20-4 du Code de la Consommation, les billets de spectacles ne font pas l'objet d'un droit de rétractation. Un billet de spectacle ne peut être remboursé même en cas de perte ou de vol. Ils ne sont ni repris, ni échangés, sauf en cas d'annulation d'un spectacle et de décision par l'organisateur de modification ou du remboursement des billets. Un règlement de 100 % du montant est exigé à la réservation (paiement par carte bancaire). Les billets commandés pourront être envoyés par courrier ou seront mis à disposition le jour de la visite à la billetterie.

3 - Modification ou annulation partielle

3.1 - Les modifications doivent être formulées par écrit et parvenir au service réservations au plus tard dans les 15 jours précédant la date prévue. Elles seront considérées comme acceptées par accord exprès et écrit du service réservations. Aucune modification du nombre de personnes ne sera acceptée passé le délai de 15 jours avant la visite. Le nombre de participants annoncé à cette date servira de base à la facturation. En cas d'augmentation du nombre de participants, la modification sera effectuée à nos caisses le jour de la visite, sous réserve de places disponibles pour le spectacle ou l'animation équestre. Le règlement devra se faire le jour même à nos billetteries.

3.2 - Dans le cas où le nombre de participants d'un groupe serait inférieur à 20 personnes, les billets seront facturés au tarif public billetterie individuelle.

4 - Annulation et/ou désistement

Toute annulation totale d'une commande groupée doit être signifiée le plus tôt possible par écrit au service réservations, et en tout état de cause avant la date de la visite.

4.1 - L'annulation parvient dans un délai supérieur à 15 jours précédant la date de visite: aucune pénalité n'est appliquée.

4.2 - L'annulation parvient dans un délai inférieur: le montant total de la prestation annulée devient de plein droit exigible et fait l'objet d'une facturation.

4.3 - En cas d'annulation de visites scolaires, les frais de dossier seront automatiquement facturés au prix de 5 euros par réservation.

4.4 - En cas d'annulation du fait du client pour les spectacles des Grandes Écuries: conformément à l'article L 121-20-4 du Code de la Consommation, les billets de spectacles ne font pas l'objet d'un droit de rétractation. Un billet de spectacle ne peut être remboursé même en cas de perte ou de vol, ni repris, ni échangé, sauf en cas d'annulation d'un spectacle et de décision par l'organisateur du remboursement des billets. En cas de remboursement décidé par l'organisateur celui-ci n'interviendra qu'en faveur de l'acquéreur initial contre remise du billet. Un billet ne peut également être revendu à un prix supérieur à celui porté au recto dudit billet. Aucun duplicata du billet ne pourra être délivré y compris en cas de perte ou de vol. Nous vous invitons en tout état de cause à vérifier 72 heures avant votre spectacle que celui-ci est bien maintenu sans modification, par téléphone au 03 44 27 31 80 ou sur notre site internet www.domainedechantilly.com.

5 - Droits de reproduction

5.1 - Toute reproduction ou utilisation de l'image du château, du parc, des Grandes Écuries, de l'ensemble du Domaine ou d'une œuvre de collections devra faire l'objet d'une demande préalable et sera soumise à l'autorisation de la Fondation pour la sauvegarde et le développement du Domaine de Chantilly.

6 - Tarifs et gratuités

6.1 - Les prix figurant sur la réservation sont applicables pendant la saison en cours. Une fois le dossier confirmé, le service réservation ne peut appliquer rétroactivement les réductions et les offres promotionnelles ponctuelles.

6.2 - Le stationnement des véhicules (voitures, motos, camping-cars et bus) est autorisé sur les parkings prévus à cet effet. Le stationnement est soumis à l'acceptation de notre règlement moyennant un tarif journalier de 1 € par moto, 3 € par voiture, 5 € par bus et 10 € par camping-car.

Saison 2011 (tarifs groupe)	Adultes	Enfants 4-17 ans
Pass Domaine (château et Grandes Écuries)	18 €	9 €
Pass Spectacle (visite du domaine et spectacle)	27 €	12 €
Château et parc	11 €	6 €
Parc seul	5 €	3 €
Grandes Écuries + animations <i>Chevaux en fête</i>	9 €	5 €
Spectacle <i>Un prince Russe à Chantilly</i> (entrée + spectacle)	19,50 €	11 €
Spectacle <i>Noël, le Cheval et l'Enfant</i> (entrée + spectacle)	19,50 €	11 €
Frais de dossier spectacle	11 € par groupe	11 € par groupe
Frais de dossier pour les scolaires	5 € par CD-ROM	
Gratuités (ne s'applique pas aux prestations liées au spectacle équestre)	1 pour 20 payants	1 adulte gratuit pour 8 enfants
	Chauffeur de car et guide (sur présentation de leur carte)	

7 - Conditions de paiement (hors spectacle des Grandes Écuries)

7.1 - Le règlement peut être fait en avance directement auprès du service des réservations (règlement par CB), le jour même sur site ou exceptionnellement et seulement après accord du service des réservations, sur facturation avec présentation de vouchers ou bons administratifs. Un bon de commande sera exigé lors de la réservation pour toutes demandes de paiement différé. Pour tout règlement par virement, les frais de banque seront à l'entière charge du client.

8 - Réclamations

8.1 - Toute réclamation doit être formulée par écrit dans les 15 jours suivant le séjour ou la visite à service des réservations - Fondation pour la sauvegarde et le développement du Domaine de Chantilly, 15 rue du Connétable, 60500 Chantilly. Afin d'éviter toute contestation, les justificatifs de visite (billets d'entrée, attestation, bons d'échange, etc.) comportant le nombre de participants doivent être fournis à la réclamation.

9 - Litiges

9.1 - Les présentes conditions générales de vente sont soumises, tant pour leur interprétation que pour leur mise en œuvre, au droit français. À défaut de règlement amiable, les différends seront portés devant les Tribunaux compétents.



© M. Savart



Fondation pour la sauvegarde et le développement
du Domaine de Chantilly

7, rue du Connétable
60500 Chantilly - France

 reservations@domainedechantilly.com

 +33 (0)3 44 27 31 80  +33 (0)3 44 54 90 73

www.domainedechantilly.com

