

LOUVRE

A woman in a black uniform, likely a museum guide, is speaking to a group of people in a museum gallery. She is gesturing with her hands as she speaks. The group consists of several people, including a man in a brown jacket and a woman in a black jacket. They are standing in front of a large, ornate painting with a gold frame. The scene is set in a museum gallery with a wooden floor and a white wall.

**Louvre
Éducation
2010-11**

Professionnels de l'éducation, de la formation, chargés d'encadrement acteurs socio-culturels... profitez plus largement du Louvre avec la carte Louvre professionnels

La carte Louvre professionnels s'adresse aux professionnels de l'éducation et à toute personne (bénévole ou salariée) chargée d'encadrement auprès de publics jeunes, de publics handicapés ou de publics du champ social ou médico-social.

1 an/30€ ; 2 ans/55€
Accès prioritaire et illimité à tout le musée



Le pass éducation

Le pass éducation est une carte destinée aux enseignants en activité dans un établissement (écoles, collèges ou lycées) de l'enseignement public ou privé sous contrat.

- Il permet d'entrer gratuitement dans près de 57 musées nationaux et 87 monuments nationaux.
- L'accès gratuit est accordé à titre professionnel et individuel.
- Il est valable uniquement pour les collections permanentes.
- Il n'a pas vocation à servir de coupe-file.

Le pass éducation est distribué par le ministère de l'Éducation nationale via les directeurs d'école et les chefs d'établissement dans les collèges et les lycées. Il est valable pour deux années scolaires.

Plus d'information sur www.pass-education.fr

Les avantages

- accès prioritaire, illimité et coupe-file aux collections permanentes et aux expositions temporaires ;
- réductions pour toutes les activités proposées par le musée et pour les manifestations de l'auditorium ;
- entrée gratuite pour la personne qui vous accompagne aux expositions du hall Napoléon pendant les 15 jours qui suivent leur ouverture au public, aux collections permanentes et aux expositions temporaires, tous les mercredi et vendredi en nocturne.

Comment adhérer

- Par correspondance en remplissant le bulletin d'adhésion téléchargeable sur le site www.louvre.fr > professionnels. Renseignements : 01 40 20 51 04 louvreprofessionnels@louvre.fr
- Sur place à l'espace adhésion muni de votre justificatif professionnel. L'espace adhésion est situé dans la galerie du Carrousel, allée du Grand-Louvre. Ouvert tous les jours, sauf le mardi, de 9h à 17h15, et jusqu'à 21h15 les mercredi et vendredi.

Rendez-vous de la saison 2010-11

Rencontres

Portes ouvertes

Dans le cadre de la présentation de la saison 2010-2011, des « portes ouvertes » sont proposées à l'ensemble des relais du musée du Louvre (enseignants, documentalistes, encadrants des publics handicapés, du champ social ou médico-social...).

- Accueil spécifique et présentation des ressources pédagogiques de la médiathèque de 13 h à 19 h. Accès sans réservation.
- Visite libre des collections permanentes et de l'exposition « Routes d'Arabie. Archéologie et histoire du royaume d'Arabie saoudite », de 14 h à 21 h sur présentation du « Pass éducation ».
- Présentation de l'ensemble de la saison 2010-2011 et des différents programmes à destination des relais à l'auditorium de 15 h 30 à 16 h 30. Accès libre dans la limite des places disponibles.
- Présentation des différents modules pédagogiques et de toutes les nouveautés 2010 aux enseignants en salle 80 de 16 h 30 à 18 h. Accès libre dans la limite des places disponibles.

Mercredi 15/9/2010

Musée du Louvre, accueil des groupes et auditorium

Pour recevoir l'actualité pédagogique

tout au long de l'année, vous pouvez vous abonner à la lettre électronique trimestrielle Louvre enseignants en indiquant vos coordonnées personnelles et professionnelles à : information.enseignants@louvre.fr

Le forum de la visite scolaire

Le musée du Louvre est présent au 8^e Forum de la visite scolaire. Vous y découvrirez son offre pédagogique ainsi que celle de soixante sites culturels. Pendant cette journée vous pourrez visiter gratuitement les expositions de la Cité des Sciences.

Mercredi 6/10/2010, de 10 h à 17 h 30
Cité des Sciences et de l'Industrie
Invitation à télécharger sur : universciences.fr
> forum-scolaire.

Rencontre enseignants

L'équipe pédagogique vous convie à une réunion de restitution des partenariats de l'année en cours et d'information sur les modalités de mise en place d'un partenariat avec le musée pour l'année scolaire 2011-2012.

Mercredi 4/5/2011 de 9 h 30 à 16 h
Musée du Louvre, salle 80 à l'auditorium.
Compléments d'information : p. 14.
Inscription – préciser vos coordonnées personnelles et professionnelles : inscription.enseignants@louvre.fr

Actualités au musée

Un saison XVIII^e au Louvre

Cette saison, le XVIII^e siècle est à l'honneur à travers quatre expositions et une programmation originale.

- « L'Antiquité rêvée. Innovations et résistances au XVIII^e siècle »
Du 2/12/2010 au 14/2/2011
- « Le Louvre au temps des Lumières (1750-1792) »
Du 11/11/2010 au 7/2/2011
- « Musées de papier. L'Antiquité en livres, 1600-1800 »
Du 25/9/2010 au 3/1/2011
- « Franz Xaver Messerschmidt (1736-1783) »
Du 26/1 au 25/4/2011.
Voir p. 26 et www.louvre.fr

L'art contemporain au Louvre

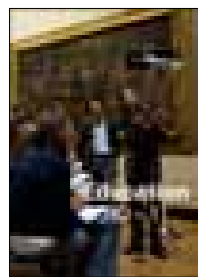
Le Louvre est aussi une tribune d'expression privilégiée pour des artistes contemporains. Venez découvrir les décors pérennes d'Anselm Kiefer, François Morellet et Cy Twombly et les expositions :

- « Contrepoint : l'art russe, de l'icône à l'avant-garde en passant par le musée »
Du 14/10/2010 au 24/1/2011
- « Tony Cragg »
De janvier à avril 2011
Voir p. 26 et www.louvre.fr

Le Louvre invite Patrice Chéreau

Patrice Chéreau est le Grand invité du Louvre à l'automne 2010. Son programme intitulé « Les visages et les corps », fait d'exposition, de théâtre, de danse, de lectures, de musique et de cinéma est conçu comme un festival idéal, une œuvre unique et protéiforme...

Du 2/11/2010 au 31/1/2011
Programme complet sur
www.louvre.fr > auditorium



visiter le Louvre avec son groupe

- 6 Visites autonomes
- 8 Activités avec médiateur
- 12 Manifestations à l'auditorium
- 13 Tarifs et conditions de visite en groupe
- 14 Partenariat et accompagnement pédagogiques

se former pour transmettre

- 17 Formations au musée du Louvre
- 22 L'école du regard, le Louvre et les arts vivants
- 25 Formations en partenariat
- 26 Rencontres autour des expositions

préparer ou prolonger sa visite

- 27 La médiathèque
- 28 Publications pédagogiques
- 30 Ressources en ligne
- 31 Informations pratiques

Président-directeur
du musée du Louvre
Henri Loyrette
Direction de la politique
des publics et de
l'éducation artistique
Catherine Guillou
Service éducation
Frédérique Leseur,
Cyrille Gouyette
Programmation
Laurence Brosse
Maryvonne Cassan
Anne Ferrière
Magali Simon
Xavier Testot
Delphine Vanhove
assistées d'Alison
Eumont-Camus.
Direction du
développement
et du mécénat
Coordination et diffusion:
Michel Lo-Monaco
Coordination éditoriale:
Isabel Lou Bonafonte

Conception graphique:
Quartopiano/MdL
Conseil artistique:
Pierre Bernard
Photogravure:
Process-graphic
Impression:
Mozzon-Giuntina.

Couverture: Formation
« Perspective », IUFM Paris.
Crédits photos:
Couverture: 2009 Musée
du Louvre/Angèle Dequier;
p. 5: Chéryl Pichon (lycée
Étienne-Jules Marey);
p. 9, 11, 16: 2009 Musée
du Louvre/Florence
Brochoire; p. 14: D.R.;
p. 15: Christophe Raynaud
de Lage (1), Nina Contini,
D.R. (2), Melis (3);
p. 18: 2008 Musée
du Louvre/Cyril Labbé;
p. 20: 2008 Musée
du Louvre/Myr Muratet;
p. 22: Musée du Louvre/
Patrick Bergé;
p. 23: Vincent Joffre (1),
Ciné-Alliance / The Kobal
Collection (2); p. 24: D.R.;
p. 26 Coll. particulière (1),
2004 Musée du
Louvre/Pierre Philibert (2)
p. 27: Musée du Louvre/
Séverine Vuillemin.

Éditorial

Dans la perspective de former de futurs visiteurs de musée curieux, critiques et autonomes, nous vous proposons un programme de formations, de ressources et de rencontres pour vous accompagner dans la construction de vos projets pédagogiques.

Certaines des propositions ici réunies sont conçues pour les groupes d'élèves et de jeunes; d'autres ont été élaborées à l'intention des adultes en charge d'éducation – enseignants, éducateurs, animateurs, documentalistes, responsables de formation, chefs d'établissements...

Elles reflètent la volonté du Louvre d'ouvrir largement son palais et ses collections aux démarches éducatives et d'élargir le propos porté sur les œuvres en donnant la parole à des artistes et des historiens de diverses disciplines artistiques.

Notre priorité est d'offrir à la communauté éducative des ressources documentaires adaptées, des prestations – allant de la visite découverte à l'approfondissement d'un sujet en compagnie de spécialistes – et des formations tant méthodologiques que thématiques.

Avec cette programmation variée, nous espérons accompagner et enrichir les projets des établissements scolaires et universitaires, et des structures éducatives ou culturelles relevant des collectivités territoriales ou du secteur social.

Autant d'occasions de vous rencontrer et de poursuivre une politique d'éducation artistique et culturelle attentive aux évolutions des publics.

Le service Éducation du musée du Louvre

Visiter le Louvre avec son groupe



Visites
autonomes

Activités
avec médiateur

Manifestations
à l'auditorium

Partenariat et
accompagnement
pédagogiques

Visites autonomes

En toute liberté et selon votre projet, construisez un parcours original autour d'œuvres de votre choix.

Des conseils pour réussir votre visite

- Choisissez un petit nombre d'œuvres (une dizaine au maximum) afin que la durée de visite n'excède pas 1 h 30.
- Testez votre parcours par une visite préalable et tenez compte du calendrier d'ouverture des salles consultable sur : www.louvre.fr > pratique > ouvertures.
- Choisissez si possible des lieux moins fréquentés, telles les ailes Richelieu ou Sully (hors antiquités égyptiennes).
- Sensibilisez vos élèves aux règles et bons réflexes au musée (voir ci-contre).

Des activités et outils pour approfondir vos connaissances

- Formations et rencontres autour de l'histoire des arts (p. 16-26).
- Visites et ateliers : pour mieux connaître le Louvre et ses collections, vous pouvez participer, à titre individuel, aux nombreuses activités proposées par le musée. Retrouvez l'ensemble de la programmation pour individuels dans le programme trimestriel du Louvre et sur www.louvre.fr.
- Le guide multimédia vous propose des œuvres commentées dans les collections permanentes et les expositions du hall Napoléon. <http://monguide.louvre.fr>

Vous pouvez également compléter la visite au musée par une visite des jardins du Carrousel et des Tuileries ou par une manifestation à l'auditorium (p. 12), ou organiser une visite autonome au musée Eugène-Delacroix.

Des ressources à votre disposition

Sur www.louvre.fr

- Une histoire du Louvre : > musée > histoire du Louvre
- Une présentation des collections et des départements : > œuvres > collections et départements
- Des listes bibliographiques : > pratique > services et aides/ lieux de documentation
- Des analyses multimédia : > dossier > œuvres à la loupe
- L'intégralité des œuvres du musée (visuels + notices) : > œuvres > bases de données
- Des parcours de visite : > activités > parcours de visite
- Des sélections d'œuvres : education.louvre.fr

Sur place au musée

- À la médiathèque, conseil documentaire, consultation et prêt de documents (p. 27).
- Aide à la préparation de la visite autonome lors des portes ouvertes enseignants (p. 3).

Des publications pédagogiques

- Pour approfondir vos connaissances.
- Pour mener des activités avec le jeune public. (p. 28-29).

Public: de la maternelle au supérieur
Gratuit
Durée conseillée: 1 h 30

Réservation obligatoire
Tél. : 01 40 20 57 60
Fax : 01 40 20 58 24
Courrier : Musée du Louvre
Réservation
Groupes autonomes
75058 Paris Cedex 01

Avant la visite

- Ouverture des réservations : à partir de juillet 2010 pour l'année scolaire 2010-2011.
- Un formulaire de réservation est téléchargeable sur : www.louvre.fr > pratique > groupes > conditions de visite.
- Contactez le service réservation en indiquant le nombre de participants, le jour et l'heure souhaités.
- Vous recevrez une lettre de confirmation de votre réservation.

Le jour de la visite

- Arrivez au musée 20 minutes avant le début de votre visite.
- N'oubliez pas de vous munir de votre confirmation de réservation et de votre autocollant de prise de parole. Si vous n'avez pas reçu cet autocollant, faites patienter vos élèves au passage Richelieu ou au niveau de la pyramide inversée, puis rendez-vous à l'accueil des groupes pour l'obtenir avant de retrouver votre groupe. Voir rubrique : Préparer ou prolonger sa visite > Accéder au musée du Louvre (p. 31).
- Vous pourrez accéder à la bagagerie (vestiaire des visites autonomes) si besoin ; il vous faudra alors prévoir un temps d'attente supplémentaire.

Le saviez-vous ?

Vous êtes enseignant et souhaitez organiser une visite au musée en autonomie ? Vous pouvez demander à recevoir « Visite autonome au Louvre : mode d'emploi » en précisant vos coordonnées à : information.enseignants@louvre.fr

Consultable également sur : www.louvre.fr > rubrique enseignants > actualité pédagogique

Règles et bons réflexes au musée du Louvre

La visite au musée offre une excellente occasion de mettre en application les principes de citoyenneté et de respect d'un règlement dans un lieu public, pour le bien-être de tous. Voici quelques règles de base à connaître et à transmettre sans modération !

Visiter léger

Pour toute visite avec un intervenant du musée, des vestiaires spécifiques sont mis à disposition gratuitement à l'accueil des groupes. Dans le cadre des visites autonomes, vous pouvez déposer gratuitement vêtements, parapluies et sacs à la bagagerie du hall Napoléon. Il est conseillé de ne pas apporter de sacs trop volumineux.

Regarder sans toucher

Pour que soit préservé le patrimoine conservé au Louvre, les œuvres ne doivent pas être touchées.

Il est important de transmettre, de valoriser ce message et de veiller à ce que personne ne s'appuie sur les vitrines, les socles ou autres éléments de présentation. Toucher, même très légèrement, une peinture, une sculpture, un meuble les détériore.

Respecter le calme du lieu

Il est souhaitable de recommander à tous le calme et la discrétion. Un groupe trop bruyant contraint le responsable du groupe à élever le ton pour se faire entendre. Il gêne alors à la fois les autres intervenants et les visiteurs dans la salle. Dans ce même souci du respect d'autrui, l'usage du téléphone mobile est interdit dans les salles du musée. Par ailleurs, les courses et les glissades sont à proscrire : veillez à ce que les participants évoluent lentement et restent groupés.

Encadrer votre groupe

En visite dans le musée, les élèves restent sous la responsabilité des enseignants qui les accompagnent. Les accompagnateurs devront être en nombre suffisant, et un élève ne devra jamais être laissé seul dans le musée.

Si un de vos élèves se perdait

Avant la visite, montrez à vos élèves où se trouve la banque d'information sous la pyramide. Les élèves perdus pourront ainsi regagner seuls la pyramide, ou bien, s'ils sont trop jeunes, apprenez-leur à reconnaître les agents de surveillance, qui les prendront en charge et les accompagneront à la banque d'information.

Prendre la parole devant les œuvres

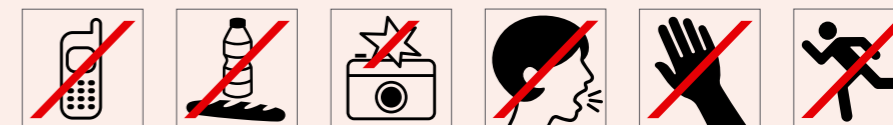
Le droit de parole dans les salles du musée est réglementé. Les enseignants face à leurs élèves et les guides ou conférenciers agréés sont seuls habilités à prendre la parole devant les œuvres. Les relais participant aux programmes des Rencontres du champ social ou du handicap mental, cognitif ou psychique, bénéficient aussi, à ce titre et de manière exceptionnelle, du droit de parole. Le responsable du groupe doit, pendant tout le temps de sa visite, porter visiblement le badge autocollant qui lui a été délivré.

Garder une trace de la visite

Seuls les crayons à papier sont autorisés pour les prises de notes. Les croquis sur papier ou carton léger (dimension maximum 50 cm x 40 cm) sont admis sous réserve de ne pas gêner les autres visiteurs. Il est possible de filmer et de photographier sans flash dans le musée.

Se restaurer

Il est conseillé de prévoir un endroit où le groupe pourra se restaurer, car on ne peut ni boire ni manger dans les salles du musée. Les pique-niques sont autorisés, sous la pyramide, en mezzanine entre les entrées Richelieu et Sully sur des tables prévues à cet effet, et dans les jardins du Carrousel.



La totalité du règlement de visite du musée est consultable sur www.louvre.fr > pratique > services et aides > services et règlement.

Activités avec médiateur

Conférenciers, plasticiens, conteurs, architectes vous proposent une découverte active du musée. Vous pourrez vous initier à une technique artistique, découvrir la richesse des collections ou vous promener parmi les œuvres en compagnie d'un spécialiste de l'art.

Ateliers

Du mime au modelage

4-6 ans ; 2 h

Sous la conduite d'un mime, sensibilisation à la représentation du corps et de ses mouvements dans la sculpture ; puis réalisation d'une figurine en terre crue.

Enfances

4-6 ans ; 1 h 30

Un premier regard sur des œuvres qui représentent de jeunes enfants. Des activités plastiques et ludiques sont ensuite proposées aux participants.

Jeux de couleurs

4-8 ans ; 2 h

S'identifier à une couleur, se familiariser avec les rapports que les couleurs entretiennent entre elles et leur valeur symbolique.

Mouvement sculpté, mouvement dansé

6-8 ans ; 2 h

Conduit par une chorégraphe, cet atelier, aborde, à partir de la statuaire grecque, l'étude de la représentation du corps en mouvement.

Habiter en Égypte

6-8 ans ; 2 h

L'architecture et le décor des habitations de la vallée du Nil. Maquette et diapositives font découvrir la vie quotidienne des anciens Égyptiens.

Mimer la sculpture

6-10 ans ; 2 h

Sensibilisation au monde de la statuaire grâce à un mime ; découverte des expressions, postures, angles de vue.

Épopée de la guerre de Troie

7-10 ans ; 2 h

Cette grande légende est abordée à partir d'œuvres peintes et sculptées. Un jeu de rôles permet ensuite de s'identifier aux dieux et aux héros de l'épopée.

Sur la piste des œuvres, une affaire de pictogrammes

7-10 ans ; 2 h

Après un travail de prise d'indices sur un plan à la recherche d'œuvres, les élèves décryptent les pictogrammes du musée pour ensuite réaliser d'autres pictogrammes originaux.

Préparer son voyage vers l'au-delà égyptien : commander son propre mastaba

6-12 ans ; 2 h

Dans l'Égypte des pharaons, la mort est un grand voyage qu'il faut préparer de son vivant. Les élèves imaginent leur mastaba et le dessinent.

Les conventions plastiques au temps des pharaons

6-12 ans ; 2 h

Après avoir dessiné des objets, l'élève découvre les principes de représentation de l'art égyptien puis crée une « table d'offrande » à la manière égyptienne.

Les enfants de saint Éloi, un orfèvre au Moyen Âge

6-12 ans ; 2 h

Sensibilisé aux techniques des orfèvres du Moyen Âge, l'élève est invité à créer des objets selon un processus inspiré du travail de ces artistes.

Voir le beau dans l'ordinaire

6-12 ans ; 2 h

Après reconstitution des scènes observées dans la peinture française du XVII^e siècle, analyse du cadrage, de la composition et de la lumière.

D'où vient la lumière ?

6-12 ans ; 2 h

Des jeux de rôles et une étude de différentes sources d'éclairage amènent à comprendre l'importance de la lumière dans la peinture.

Dans l'atelier du peintre

6-12 ans ; 2 h

À l'aide de jeux et de manipulations, les élèves se familiarisent avec les éléments nécessaires à l'élaboration d'un tableau.

Le visage et ses expressions

6-12 ans ; 2 h

L'élève découvre des sculptures de têtes puis, par un travail de mime et de modelage, il transforme un masque neutre en un masque expressif.

Le Louvre en bulles

6-12 ans ; 2 h

Muni d'un carnet de dessins, chaque élève réalise des croquis d'œuvres du musée pour réaliser ensuite, en atelier, sa propre case de BD, qu'il pourra intégrer à une planche collective.

Chevalier

8-12 ans ; 2 h

À la rencontre d'un personnage emblématique du Moyen Âge : le chevalier. Les enfants découvrent motifs et détails qui leurs servent à imaginer un décor de blason.

Le corps sculpté

8-12 ans ; 2 h

Réflexion sur la figure humaine, à partir d'un travail de modelage de l'argile. L'atelier porte, au choix, sur la statuaire égyptienne et grecque ou sur la sculpture française.

Peindre le monde ou la fidélité au réel

8-12 ans ; 2 h

Trois exercices plastiques permettent d'assimiler quelques différences fondamentales entre l'art byzantin et l'art de la Renaissance italienne.

Porphyre, les secrets de la pierre pourpre

8-12 ans ; 2 h

Découverte de ce matériau prestigieux, de ses emplois et techniques de taille. Les élèves réalisent ensuite une peinture en trompe l'œil de la pierre pourpre.

La naissance de l'écriture : le cunéiforme

10-13 ans ; 2 h 30

Des exercices pratiques sur tablettes d'argile initient l'élève à l'écriture cunéiforme.

Les hiéroglyphes

10-13 ans ; 2 h 30

Le monde de l'écriture en Égypte : le scribe, les instruments, les supports et le système hiéroglyphique. L'élève déchiffre une inscription grâce à divers jeux.

Photographier le Louvre

12-18 ans ; 2 h 30

Groupe de 15 personnes maximum

Découverte des œuvres avec l'œil d'un photographe. Les notions de composition, cadrage et lumière n'auront plus de secret pour vous.

Thématiques possibles :

- Les détails en peinture
- La photographie dans les Objets d'art
- La sculpture dans l'espace.

(Pensez à apporter 1 clé USB pour repartir avec vos photos.)

Scénographie et musée

Étudiants ; 2 séances de 2 h

Une initiation aux principes de scénographie muséographique.

Créer son carnet de voyage

10-18 ans ; 2 séances de 2 h 30

Inspirés des carnets de voyages de Delacroix, les élèves parcourent le musée, couvrant des pages de notes dessinées. Ils les mettent en couleurs et les assemblent en un carnet personnel.

Thématiques possibles :

- Figures féminines
- Animaux du Louvre
- Créatures fantastiques
- Costumes du Louvre
- Jardin des Tuileries

La fresque à la Renaissance

12-18 ans ; 2 h 30

Devant les fresques de Fra Angelico et Botticelli, les élèves réalisent un carton préparatoire et procèdent à la pose du dessin puis de la couleur sur enduit frais.

L'art et la manière

13-18 ans ; 2 h

À partir d'observations et d'exercices pratiques, analyse de quelques tableaux emblématiques de leurs époques.

Thématiques possibles :

- Néoclassicisme et romantisme
- La Renaissance italienne
- Peinture française du XVIII^e siècle
- Le portrait peint

Face aux œuvres : le croquis

6-18 ans ; 2 h 30

Les élèves s'initient aux techniques du croquis et du dessin et expérimentent différents types de supports et d'outils.

Papiers collés pour grand format

8-18 ans ; 2 h 30

À partir d'un croquis esquissé devant une œuvre du musée, les élèves sont invités à réaliser un collage collectif de grand format afin de recomposer la dynamique du tableau.

Mosaïque, l'image fragmentée

8-18 ans ; 2 h 30

Groupe de 15 élèves maximum / possibilité 2 groupes
Les élèves réalisent une copie d'un détail d'une mosaïque romaine conservée au musée.

De l'esquisse au tableau

8-18 ans ; 2 h

Découverte du travail préliminaire du peintre, notamment celui de Géricault pour *Le Radeau de la Méduse*.

Initiation à la lithographie

8-18 ans ; 2 h 30

Groupe de 15 élèves maximum / possibilité 2 groupes

Les élèves s'initient à la technique de reproduction sur pierre propre à la lithographie.

Ateliers

au musée national Eugène-Delacroix

Atelier croquis

6-18 ans ; 2 h

À travers la pratique du dessin, l'objectif est de percevoir la spontanéité créatrice d'Eugène Delacroix et la liberté de sa démarche plastique. Après une présentation du lieu, les élèves réalisent face aux œuvres un carnet de dessins personnel à la manière de Delacroix en se référant à l'observation des fac-similés de ses carnets de croquis.

Les ateliers au musée Eugène-Delacroix ont lieu le mardi, jour de fermeture, dans l'atelier même du peintre.

Réservation obligatoire

01 44 41 86 59 / 58

Public : de la maternelle au supérieur

Tarifs : page 13

Réservation obligatoire

Tél. : 01 40 20 51 77
Fax : 01 40 20 84 58
Courrier : Musée du Louvre
Réservation - Activités avec intervenant
75058 Paris Cedex 01.
Sur Internet : www.louvre.fr, à partir de décembre 2010.

Modalités de réservation des activités

- Ouverture des réservations : de septembre à décembre 2010 ; 20 août 2010 ; de janvier à mars 2011 ; 12 novembre 2010 ; d'avril à juin 2011 : 11 février 2011.
- Un formulaire de réservation est téléchargeable sur : www.louvre.fr > pratique > groupes > conditions de visite.
- Choisissez votre activité (atelier, visite-conférence, parcours...) dans la liste proposée, puis contactez le service réservation en indiquant le nombre de participants, le jour et l'heure souhaités.
- Vous recevrez une lettre de confirmation de votre réservation.

Le jour de la visite

- Arrivez au musée 20 minutes avant le début de votre activité. En cas de retard, merci de bien vouloir prévenir l'équipe de chargés d'accueil au 01 40 20 52 63.
- Présentez-vous à l'accueil des groupes sous la pyramide muni de votre confirmation de réservation.

Voir rubrique : Préparer ou prolonger sa visite > Informations pratiques (p. 31).


Les pictogrammes signalent les ateliers qui peuvent être adaptés aux élèves déficients visuels, sourds, en situation de handicap mental, intégrés ou non au milieu ordinaire. La réservation se fait uniquement par téléphone. Les espaces d'atelier sont accessibles aux groupes constitués d'élèves à mobilité réduite.

La sélection des œuvres de visites-conférences est laissée au libre choix du conférencier.

Certains thèmes sont en relation avec les formations proposées aux enseignants (p. 17-21) ou font l'objet de publications (p. 28-29).

Parcours

Toucher pour voir

6 – 18 ans ; 1 h 30 

Groupe de 15 élèves maximum

Dans la galerie tactile du musée, les élèves sont invités à reconnaître, les yeux bandés, des sculptures d'animaux symboles de pouvoir, et s'initient aux techniques, textures et matériaux employés par les sculpteurs.

Poils et plumes

4 – 8 ans ; 1 h 30

Découverte du travail des peintres et observation des animaux qui peuplent les toiles des écoles flamande et hollandaise du XVII^e siècle.

Les gestes du sculpteur

8 – 12 ans ; 1 h 30

À la découverte des sculptures françaises du XVII^e siècle à travers les outils et les gestes des artistes.

De l'icône au portrait

8 – 12 ans ; 1 h 30

Comment les peintres « initiateurs de la Renaissance » ont cherché à s'éloigner de l'icône pour réaliser une peinture plus proche de l'humain. Les enfants découvrent les lois de la perspective et les nouvelles techniques qui ont marqué l'évolution de l'iconographie et du portrait.

Et la matière devient objet d'art

8 – 12 ans ; 1 h 30

Parmi les Objets d'art du musée, découverte sensible des différentes techniques et des divers matériaux utilisés par les artistes au Moyen Âge : émaux, ivoire, argent doré...

La lumière en scène

8 – 12 ans ; 1 h 30

Ce parcours dans les salles, ponctué d'expériences ludiques, permet aux élèves de comprendre le rôle de la lumière dans un tableau et l'utilisation qu'en font les peintres pour créer des atmosphères et focaliser le regard.

Images et matières dans l'Égypte ancienne

8 – 12 ans ; 1 h 30

Les enfants découvrent comment les anciens Égyptiens concevaient les images ; les codes qu'ils utilisaient pour transposer un sujet en deux dimensions ou encore la manière dont ils ont résolu les difficultés liées à l'emploi de différents matériaux.

Contes

Les aventures de Persée

6 – 18 ans ; 1 h 30

Une promenade sensorielle dans les collections des peintures du Nord et des sculptures pour découvrir l'histoire de Persée, héros légendaire de la mythologie grecque.

Conter la sculpture : Il était une fois des animaux et des hommes

6 – 12 ans ; 1 h 30

Découvrez les liens qui se tissent entre l'homme et l'animal autour des figures historiques ou mythologiques qui peuplent la cour Marly.


Contes égyptiens

6 – 18 ans ; 1 h 30

Balade parmi les objets de l'Égypte ancienne pour comprendre le monde des pharaons – leur cour, leurs trésors, leurs caprices et leurs aventures – en écoutant des contes vieux de trois mille ans...

Promenades

Promenades architecturales


5 – 18 ans ; 2 h 

Une vision des diverses facettes du Louvre : château médiéval, palais royal, musée de premier plan, nœud essentiel de la ville de Paris. L'occasion d'un dialogue renouvelé entre l'art, l'histoire et nous.

Thématiques au choix :

- Cheminements dans le Louvre médiéval
- Un manifeste de la Renaissance : la salle des Caryatides
- La Renaissance française au Louvre. La façade Lescot et l'architecture palatiale
- Le Grand dessein d'Henri IV. La Grande Galerie et la réunion du Louvre et des Tuileries
- Le Louvre au temps de Louis XIII, un baroque à la française
- Le Louvre des XVI^e et XVII^e siècles
- Les appartements d'été d'Anne d'Autriche, une synthèse des arts italiens et français
- Architecture, théâtre et théâtralité à la colonnade de Perrault
- Le Louvre, du palais au musée
- L'œuvre et le musée. Réflexion sur des propositions muséographiques
- L'achèvement du Louvre sous Napoléon III. Le palais dans la ville
- Le réaménagement de Pei, des espaces souterrains à la pyramide en passant par l'aile Richelieu
- Le Louvre et Paris. Le rêve de l'axe oriental
- Le Louvre et Paris, côté sud
- Le jardin des Tuileries, de Le Nôtre au musée de sculpture moderne et contemporaine

Promenades musicales

13 – 18 ans ; 2 h 

Une analyse simultanée d'œuvres picturales et musicales d'une même époque à travers les notions de composition, de rythme, de tonalité et de nuances.

Promenades au choix

- L'Italie à l'aube du baroque
- Les pays du Nord au XVII^e siècle
- La France au XVIII^e siècle

Visites avec conférencier

Tous niveaux sauf indication contraire

Parcours thématiques

- Qu'est-ce qu'un musée ?
- Qu'est-ce qu'une peinture ?
- Qu'est-ce qu'une sculpture ?
- Le portrait
- L'autoportrait
- Le corps
- Le pouvoir dans l'art occidental
- Le Moyen Âge
- La Renaissance française
- Le siècle de Louis XIV
- Baroque et classicisme
- Regards croisés sur des figures de la Bible
- Images de la Création
- Figures de Psyché
- *Métamorphoses* d'Ovide
- Histoire du Louvre
- Le Louvre médiéval
- La mise en scène de la violence
- La mythologie dans l'art occidental
- Les grands chefs d'œuvre du Louvre ²
- Du palais de Khorsabad aux appartements Napoléon-III ; les fastes du pouvoir ²
- Le Louvre, du château des rois au musée ²

Antiquités orientales

- Le cunéiforme
- Découverte de l'art mésopotamien ²
- Les palais assyriens
- Gilgamesh, roi et héros de la Mésopotamie

Antiquités égyptiennes ¹

- Les antiquités égyptiennes ²
- La vie quotidienne
- Pharaon et société
- Temples et dieux
- Coutumes funéraires
- Les hiéroglyphes
- Comment lire une image égyptienne
- Récits de l'Égypte ancienne

Antiquités grecques, étrusques et romaines

- L'art grec au Louvre ²
- L'art étrusque et romain au Louvre
- La sculpture romaine
- La sculpture grecque
- Dieux et héros de l'Antiquité (visite interdépartements)

Objets d'art

- Visite générale du département
- Les objets d'art du Moyen Âge et de la Renaissance
- Les appartements Napoléon-III
- Les tapisseries
- Le décor de la galerie d'Apollon
- Les bronzes de la Renaissance

Peintures

- La composition en peinture
- La perspective
- Techniques de la peinture
- La nature morte
- Le paysage
- Les saisons
- La peinture d'histoire au XVII^e siècle
- Regards de peintres sur le monde antique : peinture française de la Renaissance au XVIII^e siècle
- Regards de peintres sur le monde antique : peinture italienne et grands formats du XIX^e siècle
- Les précurseurs de la Renaissance
- La peinture italienne à la Renaissance ²
- Florence et Venise
- Rembrandt
- Le héros romantique
- L'épopée napoléonienne
- L'orientalisme
- La peinture française de David à Delacroix ²
- Diderot et ses peintres
- Chardin
- Poussin
- Peinture et théâtre au XVIII^e siècle
- Peinture et musique au XVIII^e siècle
- L'inspiration littéraire dans les tableaux romantiques : Delacroix et Baudelaire
- La peinture française
- La peinture espagnole
- La peinture hollandaise
- La peinture flamande
- Les chefs-d'œuvre de la peinture d'Europe du Nord ²
- La peinture allemande
- La peinture anglaise

Sculptures

- Visite générale du département
- Sculptures de jardin et décor urbain
- La sculpture animalière
- La sculpture française
- La sculpture italienne
- La sculpture des écoles du Nord

Arts d'Afrique, d'Asie, d'Océanie et des Amériques

- Visite générale du département
- Les masques
- Le pouvoir
- L'invisible, dieux, ancêtres, esprits

Jardin des Tuileries

- Histoire du jardin des Tuileries
- Le jardin à la française
- La sculpture classique et contemporaine

Musée Eugène-Delacroix

- Visite des collections

¹ Sauf maternelle

² Disponibles selon dates et horaires réguliers préprogrammés.




Manifestations à l'auditorium

Une programmation pour les classes, en lien avec les collections et l'actualité du musée, ouverte sur la création artistique dans sa diversité.

Lectures interprétées

« De la tête aux pieds »

Dans le cadre du projet « Viens lire au Louvre », des comédiens de l'association « Les Livreurs – Lecteurs sonores » déclinent à voix haute le thème « De la tête aux pieds », clin d'œil au programme du grand invité de cette saison, Patrice Chéreau (« Les visages et les corps »). La mise en espace et l'interprétation qui donnent vie aux textes lus invitent chacun à (re) découvrir un répertoire littéraire varié, suscitant ou renouvelant le plaisir de la lecture lors d'un temps d'écoute partagée.


Lundis 11 / 10 / 2010, 31 / 1, 7 / 3, 4 / 4 / 2011, à 14 h 30 (CM2, 6^e, 5^e, UPI )

Spectacle musical

« Le Grand dépaysement d'Alexandre le Grand »

Ensemble Musicatreize Roland Hayrabedian, direction; Jean-Christophe Marti, musique et adaptation dramaturgique; Philippe Carbonneaux, mise en scène.

Adaptation d'un passage du Talmud de Babylone, ce conte musical et visuel s'inspire des rencontres légendaires d'Alexandre le Grand avec les Rabbis du désert du Néguev et des femmes d'Afrique. Sa mise en espace propose une expérience singulière: l'intervention de comédiens sourds jouant en langue des signes.

Lundi 13 / 12 / 2010 à 14 h 30 (collège, lycée, UPI )
Dimanche 12 / 12 / 2010 à 16 h (tout public)

Une rencontre avec l'équipe artistique est proposée en médiathèque en amont du spectacle (voir pages « École du regard »).

Musique à l'écran

Le piano a inspiré compositeurs et interprètes... mais aussi cinéastes et maîtres de l'animation.

Le piano fait son cinéma 1 : « La virtuosité »


La virtuosité d'un pianiste est à voir autant qu'à entendre: courts-métrages d'animation, jeunes prodiges filmés, interprétation sur scène nous en mettent plein les yeux !

Projection de films d'animation :
• *Tom et Jerry: Le Concerto du chat*, Prod.: MGM, 1947, 8 min.
• *Le Requin et le piano* de Gabriele Pennacchioli et Alessandro Carloni, 2001.

Projection d'extraits de concerts filmés:
• Émission *Musiciens en herbes*, Prod.: Mezzo, 2002, env. 15 min.
• György Cziffra: *Improvisation*, Prod.: Idéale audience / BBC, 1963, 6 min.
• Alexis Weissenberg: Igor Stravinski – *Petrushka*, Prod.: Idéale audience / BBC, 1965, 6 min.

Concert:


• LISZT: *Rhapsodie hongroise n°2*, env. 10 min.

Lundi 24 / 1 / 2011 à 14 h 30 (GS, CP, CE, CM, CLIS )

Le piano fait son cinéma 2:

Les 5000 doigts du docteur T, réal.: Roy Rowland, États-Unis, 1953, 88 min, technicolor.

Le jeune Bart Collins hait les leçons de piano du tyrannique professeur Terwilliker. Il fait un cauchemar: sa mère s'apprête à épouser le redoutable Dr T., projection onirique du professeur. Prisonnier de l'Institut Terwilliker, forteresse aux décors mauresques, Bart erre dans un dédale d'escaliers, terrasses et sous-sols. Avec son ami le plombier Zabladowski, il viendra à bout du projet mégalomane du Dr T. de réduire à l'esclavage cinq cents garçons contraints de jouer à l'unisson un concerto pour piano géant.

Jeudi 17 / 3 / 2011 à 14 h 30 (CP, CE, CM, 6^e, CLIS, UPI )

Public : de la maternelle au lycée

Tarifs: ci-contre

Réservation pour les groupes:

Tél.: 01 40 20 50 01

Réservation individuelle:

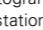
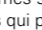
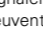
Tél.: 01 40 20 55 00

Avant la manifestation

- Ouverture des réservations: 1^{er} septembre 2010.
- Contactez le service des réservations de l'auditorium. Indiquez la date, l'heure et le nom de la manifestation; le nombre d'élèves et d'accompagnateurs; votre nom, discipline, les coordonnées de votre établissement, un numéro de téléphone et une adresse courriel. Vous recevrez une confirmation de votre réservation.

Le jour même

- Munissez-vous de votre confirmation de réservation et présentez-vous à l'entrée de l'auditorium sous la pyramide. Prévoyez d'être sur place une demi-heure avant le début de la manifestation.
- Accès privilégié par le passage Richelieu de 9 h à 18 h.

Les pictogrammes signalent les manifestations qui peuvent être adaptées aux élèves déficients visuels , sourds , en situation de handicap mental , intégrés ou non au milieu ordinaire.

Retrouvez le programme de l'auditorium, également ouvert aux classes, sur le site www.louvre.fr > rubrique auditorium

Le saviez-vous

Des dispositifs d'accompagnement pédagogique sont proposés autour de certaines manifestations (dossiers, rencontres, formations...) pour vous aider dans le montage de vos projets.
Contact: auditorium.enseignants@louvre.fr

Tarifs et conditions de visite en groupe

Pour un plus grand confort de visite et une meilleure répartition des groupes sur l'ensemble de la journée, une réservation est obligatoire à partir de 7 personnes, accompagnateurs compris.

Tarifs groupes

- Le coût d'une visite en groupe comprend: le coût de la réservation, le billet d'entrée pour chaque personne et le tarif de la prestation si le groupe réserve les services d'un intervenant du musée.
- La réservation est gratuite pour les groupes scolaires et pour les étudiants et enseignants, selon situation (voir ci-contre).
 - Les accompagnateurs (enseignants ou non) bénéficient de la gratuité d'accès au musée à raison d'un accompagnateur pour 4 élèves, de la maternelle au lycée, et de 2 accompagnateurs pour un groupe de 25 étudiants.

- Les accompagnateurs bénéficient de l'accès gratuit à l'auditorium à raison d'un accompagnateur pour 10 élèves.
- Les tarifs pour individuels sont mentionnés p.31. Les tarifs pour les groupes figurent ci-dessous.

Gratuité

- Accès gratuit aux collections permanentes pour les jeunes de moins de 26 ans ressortissants de l'Espace économique européen (EEE). Pour plus d'information, voir p. 31.
- Accès gratuit aux collections permanentes pour les enseignants titulaires du « pass éducation » en cours de validité.
- Gratuité d'accès à l'auditorium pour les élèves des Réseaux d'éducation prioritaire.

	Visite autonome	Activités avec médiateur	Manifestations à l'auditorium
Scolaires jusqu'à la terminale	Gratuit	53 € par groupe	de 2 € à 5,50 € par élève <small>1 accompagnateur gratuit pour 10 élèves</small>
Étudiants	Gratuit (EEE) 60 € par groupe (moins de 15 pers. hors EEE) 100 € par groupe (plus de 15 pers. hors EEE)	80 € par groupe + billet d'entrée selon situation	de 2 € à 5,50 € par étudiant
Enseignants en groupes constitués	Gratuit ou billet d'entrée selon situation	80 € par groupe + billet d'entrée selon situation	de 3 € à 8,50 € par enseignant

Conditions de visite en groupe

- Les activités avec un intervenant du musée, accompagnateurs compris, ou à une classe entière.
- La visite est limitée à 20 personnes dans le département des Objets d'art, dans les expositions temporaires du hall Napoléon, au musée Eugène-Delacroix et pour les promenades architecturales, accompagnateurs compris.
- La visite autonome est, quant à elle, possible pour une classe entière.
- La durée de validité d'un badge de prise de parole est de 3 heures. Si vous souhaitez rester davantage, vous devez impérativement réserver deux créneaux horaires.
- Les départs de visite s'effectuent les mercredi et vendredi de 9 h à 20 h 15, les lundi, jeudi, samedi et dimanche de 9 h à 16 h 30.

- Les visites en groupe ne sont pas autorisées les dimanches gratuits (le premier dimanche de chaque mois).
- Seuls sont habilités à prendre la parole devant les œuvres les enseignants en présence de leurs élèves et les guides ou conférenciers agréés sur présentation de leur carte professionnelle.

Entrée réservée

- Les groupes scolaires doivent emprunter les entrées :
- du passage Richelieu (9h-18h);
 - de la galerie commerciale du Carrousel (9h-20h15);
 - de la pyramide seulement après 18h.

Une équipe de chargés d'accueil vous renseigne et vous conseille à l'« Accueil des groupes » sous la pyramide.

Visiteurs en situation de handicap

- Pour une meilleure qualité de visite, les effectifs réduits sont privilégiés.
- Le groupe est limité à 15 personnes, accompagnateurs compris, pour les visites-conférences; à 8 personnes pour les ateliers.
 - Le nombre de visiteurs en fauteuil roulant est limité à 8 personnes par groupe.

Renseignements handicap et accessibilité: laissez votre message au 01 40 20 59 90 ou par courriel à: handicap@louvre.fr

Ouverture des salles

Toutes les salles du musée ne sont pas ouvertes en permanence. Un calendrier annuel précise quelles collections sont ouvertes ou fermées pour chaque jour de la semaine.

Pour une visite autonome, il est fortement conseillé de consulter ce calendrier pour s'assurer que le parcours est possible, le jour choisi.

Calendrier consultable et téléchargeable sur www.louvre.fr.

Partenariat et accompagnement pédagogiques

Devenez partenaire du musée du Louvre et développez une politique d'ouverture culturelle et d'éducation artistique, en favorisant l'interdisciplinarité.

Qu'est-ce qu'un partenariat ?

Dispositif permettant de rapprocher les établissements d'enseignement et le musée du Louvre dans l'intérêt partagé des deux partenaires.

Votre objectif est de sensibiliser vos élèves ou vos étudiants à l'art, à la lecture des œuvres, aux pratiques artistiques, à la préservation et à la transmission du patrimoine.

Vous souhaitez mettre en œuvre le nouvel enseignement d'histoire des arts dans le cadre d'un partenariat accompagnant une démarche pédagogique autonome.

Vous concevez votre projet en interdisciplinarité et en synergie avec l'ensemble de l'établissement, avec votre Réseau d'éducation prioritaire ou dans le cadre d'une initiation à l'art hors temps scolaire.

Un rendez-vous annuel (voir p. 3) permet aux partenaires du musée de se rencontrer et d'échanger ; les enseignants partenaires sont invités à exposer les objectifs et démarches qui ont guidé la construction de leurs projets avant d'analyser le déroulement de leurs activités pédagogiques et de mettre en valeur les bénéfices et les difficultés rencontrées par les élèves et l'équipe pédagogique au fil de cette expérience. Ces présentations, animées par l'équipe éducative du Louvre, se déroulent en présence des enseignants partenaires de l'année suivante.



Exemples de partenariats

Établissements des premier et second degrés

Viens lire au Louvre

Des ateliers de lecture sont mis en place dans des établissements de Réseaux d'éducation prioritaire de l'académie de Paris. Les équipes pédagogiques conçoivent, en partenariat avec les équipes du musée et les comédiens de l'association « Les Livreurs, lecteurs sonores », un projet pluridisciplinaire dont le point d'orgue est le spectacle que les élèves donnent en fin de saison à l'auditorium.

Spectacle de lecture à voix haute à l'auditorium

Jeudi 16/6/2011 à 19h (tout public)

Réservation indispensable

Renseignements :

auditorium.enseignants@louvre.fr

voir aussi p. 12

Réinterprétation des œuvres par des élèves

Lycées Étienne-Jules Marey, Boulogne-Billancourt, 92 (1,2) et Voillaume, Aulnay-sous-Bois, 93 (3).

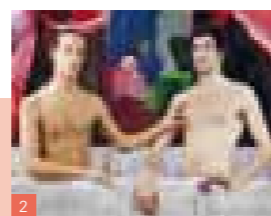
Écrire à partir des œuvres d'art

Le Réseau Ambition et Réussite (RAR) des Tarterêts, piloté par le collègue Senghor, associé au lycée Doisneau de Corbeil, fédère chaque année élèves et enseignants autour d'un projet de lecture des œuvres et d'écriture créative permettant à près de six cent enfants de s'initier aux richesses du musée.

« Gestes, expressions et postures »

Un parcours qui aborde les représentations du corps et partage la question de leur lecture avec des élèves. En compagnie de chorégraphes, cent collégiens du département de la Seine-Saint-Denis vont à la découverte d'œuvres du musée du Louvre. Le geste, l'expression et la posture des corps sont analysés, éclairés puis explorés à travers la danse.

En partenariat avec les Rencontres chorégraphiques de Seine-Saint-Denis



Rencontres « Les jeunes ont la parole »

Le premier vendredi des mois de novembre 2010 à avril 2011. À partir de 19h dans les salles du musée.
www.louvre.fr



Cours de Re-création

Une série de rencontres au cours desquelles les élèves de vingt classes parisiennes sont appelés à tenir le rôle de « passeur ». À partir de visites au Louvre et au 104, ils échangent et formalisent librement leur réception des œuvres. Textes, dessins, photographies... servent à transmettre, à communiquer à d'autres classes cette mémoire et les traces laissées par leur vision de l'œuvre.

En partenariat avec le Festival d'Automne à Paris

Établissements d'enseignement supérieur

Ces partenariats offrent aux étudiants une expérience de médiation, dans les salles du musée, qui peut s'inscrire dans leur cursus universitaire et donner lieu à une attestation.

Les Nocturnes du vendredi :

– « Les jeunes ont la parole »

Lors des nocturnes du vendredi (gratuites pour les moins de 26 ans), des étudiants en histoire de l'art, en architecture, en vidéo, en muséologie..., français ou étrangers, dialoguent avec le public devant les œuvres afin de faire partager leurs émotions, et leurs connaissances.

– Les soirées exceptionnelles

Lors des nocturnes exceptionnelles, des artistes métamorphosent le musée mettant en évidence l'attraction que le lieu et les œuvres exercent sur eux. La programmation se construit avec différents acteurs du paysage culturel, théâtres ou compagnies professionnelles, et des établissements supérieurs d'enseignement artistique, le Conservatoire de Paris-CNSMP, l'École internationale Jacques-Lecoq... Cette dimension artistique et éducative associe le travail d'un artiste au programme pédagogique d'un établissement supérieur dans une perspective professionnalisante.

IUFM de Paris, Créteil et Versailles

Les étudiants et les enseignants bénéficient d'un programme de formation, de visites et de conditions d'accès privilégiées aux collections du musée. Renseignez-vous auprès du service de l'action culturelle de votre IUFM.

Comment devenir partenaire du Louvre ?

- Inscrivez-vous à la rencontre enseignants du 4/5/2011 (voir p. 3) puis finalisez votre projet avec l'équipe du musée pour une mise en œuvre à la rentrée de septembre 2011.
- En tant qu'enseignant référent, coordonnez le travail au sein de l'établissement, programmez le plus tôt possible vos activités au musée en devenant l'interlocuteur unique des services de réservation.
- Concevez une restitution finale permettant une capitalisation de l'expérience (expositions, performances, sites Web, documents audiovisuels ou écrits). Inscription : enseignants@louvre.fr Précisez vos coordonnées personnelles et professionnelles.

Le saviez-vous ?

Des professeurs-relais de l'académie de Paris sont à votre disposition pour faciliter le montage de vos projets pédagogiques dans le cadre du partenariat engagé entre le musée du Louvre et l'académie de Paris.

- Académie de Paris : anne.ferriere@louvre.fr xavier.testot@louvre.fr delphine.vanhove@louvre.fr
- Autres académies : information.enseignants@louvre.fr



Soirées exceptionnelles

Un dialogue inédit entre les collections du musée et les arts vivants.

Se former pour transmettre



Formations au musée du Louvre

Elles s'adressent aux divers acteurs de l'éducation, concernent toutes les disciplines, tous les niveaux et tous les publics.

Aucune connaissance particulière en histoire ou en histoire de l'art n'est nécessaire pour participer à ces formations.

Objectifs

- Former des personnes en charge d'éducation afin d'encourager la fréquentation de l'institution muséale et d'introduire l'analyse d'œuvres d'art au cœur de leurs pratiques.
- Aider à la construction d'une démarche éducative et pas seulement à la visite d'un lieu de référence.
- Rendre autonomes les responsables de groupe et encourager l'originalité des pratiques dans le musée.
- Donner des clefs de lecture des œuvres et favoriser l'acquisition de savoirs en histoire de l'art, en muséologie et sur les missions du musée.
- Développer des compétences méthodologiques et de comportements en lien avec le champ professionnel des participants.

Déroulement

Ces formations s'organisent autour

- d'un temps d'observation et d'analyse privilégié devant les œuvres,
- d'une phase de transfert pédagogique,
- de documents d'accompagnement.

Nouvelle formation

« Le Louvre chez vous : des ressources pour travailler à distance »

Cette formation a été conçue pour vous permettre de travailler avec votre public en dehors du Louvre.

Quels sont les outils existants et comment les utiliser ?

Mise en situation de recherche et réflexions sur les activités à développer avec son public à partir des ressources pédagogiques, du site www.louvre.fr et de bibliographies.

Cette formation se déroule dans vos locaux équipés d'accès Internet.

Dates sur réservation.

Formations au
musée du Louvre

L'école du regard,
le Louvre et les arts
vivants

Formations
en partenariat

Rencontres autour
des expositions

Public :

inspecteurs, chefs
d'établissement, conseillers
pédagogiques, enseignants,
éducateurs, directeurs
de centres.

Gratuit pour individuels

Durée : 3h

Inscription obligatoire

Fax : 01 40 20 84 58
inscription.enseignants@louvre.fr

Avant la formation

- Ouverture des réservations : 1^{er} septembre 2010.
- Choisissez votre session parmi les dates proposées, puis contactez-nous. Précisez vos coordonnées personnelles et professionnelles
- Chaque inscription fera l'objet d'une confirmation.

Le jour de la formation

Présentez-vous à l'accueil des groupes sous la pyramide 10 minutes avant le début de la formation, muni de votre confirmation de réservation.

Le saviez-vous?

Des sessions de formations adaptées aux groupes sont organisées sur demande.

Information et réservation :
inscription.enseignants@louvre.fr

S'appropriier le musée et ses ressources

Développez au Louvre des pratiques éducatives adaptées à votre groupe.

Se repérer au musée

Quels sont les repères et les indices pour mieux s'orienter et conduire un groupe dans le musée ? Comment se sont constitués le musée et les collections ? Jeux d'énigmes dans les salles suivis d'une promenade architecturale sur l'histoire du Louvre.

Mercredi 13 / 10 / 2010 à 14 h
ou **mercredi 4 / 5 / 2011 à 9 h 30**

Prendre la parole

Quelle est la spécificité d'une démarche pédagogique face aux œuvres ? Quels types de discours mettre en place pour faire découvrir et observer une œuvre d'art ? Mise en situation de prise de parole devant les œuvres et élaboration d'activités pour votre public. L'objectif est de mesurer les enjeux de la prise de parole devant les œuvres dans le cadre d'une visite autonome.

Samedi 16 / 10 / 2010 à 10 h
ou **mercredi 4 / 5 / 2011 à 14 h**

Se familiariser avec quelques partis pris scénographiques

Quels sont les enjeux de la présentation des œuvres ? Comment accrochage et scénographie influencent-ils notre perception ? Activités de repérage et d'analyse des informations, suivies d'une promenade architecturale dans les espaces du Grand Louvre. L'objectif est de sensibiliser votre public aux missions d'un musée et de le confronter à la question : « Qu'est-ce qu'un musée ? »

Mercredi 11 / 5 / 2011 à 9 h 30

Accompagner son public lors d'une activité au musée

Quels sont les enjeux de comportement d'une activité dans le musée ? À partir de l'exemple de la visite-conférence, quelle stratégie et quelles activités l'éducateur envisage-t-il avec son public afin de le sensibiliser à la notion de comportement citoyen pendant la visite ainsi qu'à celles de conservation du patrimoine ? Activités de suivi et de questionnement lors de la visite-conférence. Réflexion en groupe sur la bonne attitude dans le musée. L'objectif est de faire de la visite au musée et de ses contraintes une expérience citoyenne pour son public.

Jeudi 10 / 2 / 2011 à 14 h
ou **jeudi 28 / 4 / 2011 à 14 h**

Monter un projet d'activités au musée du Louvre

Quel rôle peut jouer l'éducation artistique dans l'insertion sociale ? Pourquoi emmener votre public au musée ? Quels objectifs, quelles modalités pratiques et quelles activités mettre en place au musée du Louvre ? L'objectif est de vous aider à concevoir une visite autonome au musée et d'échanger sur les enjeux des activités proposées à votre groupe.

Vendredi 11 / 2 / 2011 à 9 h 30
ou **vendredi 29 / 4 / 2011 à 9 h 30**

Mettre en œuvre des démarches d'analyse plastique

Abordez des œuvres ou des thèmes d'histoire de l'art par le biais d'expérimentations dans les salles du musée et en atelier.

La sculpture sous tous ses angles

Quel angle de vue le sculpteur privilégie-t-il ? Pourquoi ? Quelles sont les notions plastiques spécifiques à la sculpture ? Parcours dans les cours Puget et Marly. En atelier, expérimentation des contraintes liées à la sculpture à partir d'une construction éphémère. L'objectif est de distinguer les différents matériaux, techniques et styles de la sculpture des XVII^e et XVIII^e siècles...

Mercredi 17 / 11 / 2010 à 9 h 30
ou **mercredi 9 / 3 / 2011 à 9 h 30**

Perspective

Quels sont les différents types de représentation de l'espace ? Pourquoi et comment les artistes de la Renaissance ont-ils traité les problèmes de l'espace en peinture ? Un parcours dans les salles de peinture italienne ou des peintures du Nord. En atelier, analyse de l'évolution du traitement de la perspective. L'objectif est d'étudier la représentation de l'espace à travers différentes œuvres et époques, ainsi que d'analyser les relations entre la fonction plastique et la fonction symbolique de la perspective.

Samedi 12 / 3 / 2011 à 9 h 30
ou **mercredi 30 / 3 / 2011 à 9 h 30**

D'où vient la lumière ?

Comment les peintres du XVII^e siècle ont-ils utilisé la lumière pour structurer l'espace de leur tableau ? Expérimentation de l'éclairage d'une mise en scène en complément d'un parcours dans les salles des peintures françaises et hollandaises du XVII^e siècle. L'objectif est de comprendre les effets plastiques et la signification de la lumière dans les œuvres.

Mercredi 30 / 3 / 2011 à 14 h

Conventions plastiques de l'art égyptien

Comment les Égyptiens représentent-ils le monde ? Quel code de représentation plastique conservent-ils tout au long de leur histoire ? Activités dans les collections égyptiennes à travers une sélection d'œuvres puis, en atelier, confrontation des représentations dans l'art égyptien et dans l'art dit occidental. L'objectif est de décrypter les conventions plastiques de l'art égyptien et d'en comprendre le sens.

Mercredi 16 / 3 / 2011 à 9 h 30

AGENDA DES FORMATIONS AU LOUVRE

OCTOBRE 2010

Mercredi 13
Histoire des arts au collège (séance 1)
Se repérer au musée
Renaissance italienne

Samedi 16
Histoire des arts au collège (séance 2)
Prendre la parole

NOVEMBRE

Mercredi 17
La sculpture sous tous ses angles
Le portrait peint

Samedi 20
Peinture française du XVIII^e siècle

DÉCEMBRE

Mercredi 1^{er}
Histoire des arts au collège (séance 1)
Peinture française du XVIII^e siècle

Samedi 4
Histoire des arts au collège (séance 2)
L'inspiration littéraire en peinture

JANVIER 2011

Mercredi 19
Néoclassicisme et romantisme
Histoire des arts à l'école primaire (séance 1)

Samedi 22
Œuvres d'art et textes bibliques (séance 1)

Mercredi 26
Œuvres d'art et textes bibliques (séance 2)
Histoire des arts à l'école primaire (séance 2)

Suite page 21 >>

Enrichir ses connaissances en histoire de l'art

Observez les œuvres et échangez pour bâtir une analyse documentée et critique, tout en élargissant vos connaissances et vos points de vue sur l'art.

Le portrait peint

Qui peint-on et pourquoi ? Comment s'est constitué le genre du portrait en France ? Comment a-t-il évolué du Moyen Âge à la Renaissance ?
Parcours et analyse des œuvres en salle. L'objectif est de repérer les codes de représentation et les fonctions du portrait.

Mercredi 17/11/2010 à 14 h

Renaissance italienne

Comment la réflexion humaniste, les innovations techniques et plastiques ont-elles influencé les artistes ? Comment émerge la figure de l'artiste ?
Parcours dans les salles de la Renaissance (Grande Galerie, salon Carré) et analyse des œuvres.
L'objectif est de prendre conscience des caractéristiques artistiques et intellectuelles de la Renaissance italienne.

Mercredi 13/10/2010 à 16 h

Peinture française du XVIII^e

Comment la peinture s'émancipe-t-elle des normes classiques du XVII^e siècle ? Comment la notion de genre est-elle remise en question ?
Parcours dans les salles de peinture française de Watteau à Boucher et analyse des œuvres en salle.
L'objectif est de comprendre l'évolution de l'art et l'émergence de la figure de l'artiste dans la société des Lumières.

**Samedi 20/11/2010 à 10 h,
mercredi 1^{er}/12/2010 à 14 h**

Néoclassicisme et romantisme

Quelles sont les caractéristiques de ces deux courants artistiques ? Comment cohabitent-ils à la fin du XVIII^e et au début du XIX^e ?
Lors d'un parcours dans les salles, activités d'analyse et confrontation d'œuvres néoclassiques et romantiques.
L'objectif est de comprendre les différences thématiques et stylistiques entre ces deux courants artistiques et leurs influences réciproques.

**Mercredi 19/1/2011 à 9 h 30,
mercredi 9/3/2011 à 14 h**

L'orientalisme ou l'art du voyage

Qu'est-ce que l'orientalisme ? Comment l'orientalisme, entre rêve et réalité, inspire-t-il les artistes du XIX^e siècle ?
Parcours parmi les tableaux d'Ingres, de Delacroix, de Fromentin ou de Chassériau, analyse et confrontation des œuvres.
L'objectif est de mesurer l'importance des voyages et des conquêtes coloniales sur le travail des artistes au XIX^e siècle.

Mercredi 16/3/2011 à 14 h

Élaborer des démarches en histoire des arts

Explorez des pistes didactiques à partir d'œuvres majeures, dans le cadre de l'introduction de l'histoire des arts dans l'enseignement.

Histoire des arts à l'école primaire

Comment se familiariser avec l'analyse d'œuvres d'art ? Comment identifier les ressources disponibles au musée pour sa classe ?
L'objectif est de donner des clés pour développer chez les élèves la curiosité, l'intérêt et la sensibilité à l'œuvre d'art, et leur transmettre des connaissances sur les œuvres du patrimoine.

2 séances :

**Mercredi 19/1/2011 à 14 h
et mercredi 26/1/2011 à 14 h**

Histoire des arts au collège À partir du mythe d'Apollon

Comment constituer des sélections d'œuvres permettant des approches interdisciplinaires ?
L'objectif est d'enrichir la compréhension d'une œuvre d'art par le regard croisé des disciplines (histoire, arts plastiques, musique, lettres...)

2 séances :

**Mercredi 13/10/2010 à 9 h 30
et samedi 16/10/2010 à 10 h
ou
Mercredi 1^{er}/12/2010 à 9 h 30
et samedi 4/12/2010 à 10 h**

Art et langues au musée à partir du portrait

Comment mettre l'œuvre d'art au cœur des pratiques d'apprentissage en langue ? L'objectif est de s'approprier les œuvres et d'envisager des pistes didactiques pour sa pratique en classe afin d'identifier le Louvre comme un lieu de ressources pour l'apprentissage des langues, y compris le français.

2 séances :

Mercredi 18/5/2011 à 9 h 30 et à 14 h

Œuvres d'art et textes bibliques entre inspiration et invention

Quels rapports entretiennent les œuvres d'art avec les textes bibliques ?
L'objectif est de confronter les textes et les œuvres du musée, de constituer des corpus d'œuvres afin d'aborder l'étude du fait religieux par les œuvres d'art et d'explorer les relations multiples entre une œuvre d'art et un texte source.

2 séances :

**Samedi 22/1/2011 à 10 h
et mercredi 26/1/2011 à 9 h 30**

L'inspiration littéraire en peinture

Comment la *Divine Comédie* de Dante a-t-elle inspiré l'œuvre d'Eugène Delacroix, *Dante et Virgile aux enfers* ?
Écoute et analyse du texte dit par un comédien en atelier. En salle, confrontation du tableau de l'artiste et du texte.
L'objectif est de découvrir les relations entre un texte littéraire et une œuvre picturale et d'acquérir méthode et vocabulaire.

Samedi 4/12/2010 à 10 h

>> Suite de la page 19

AGENDA DES FORMATIONS AU LOUVRE

FÉVRIER 2011

Judi 10
Accompagner son public lors d'une activité au musée

Vendredi 11
Monter un projet d'activités au musée du Louvre

MARS

Mercredi 9
La sculpture sous tous ses angles
Néoclassicisme et romantisme

Samedi 12
Perspective

Mercredi 16
Conventions plastiques de l'art égyptien
L'orientalisme ou l'art du voyage

Mercredi 30
Perspective
D'où vient la lumière ?

AVRIL

Judi 28
Accompagner son public lors d'une activité au musée

Vendredi 29
Monter un projet d'activités au musée du Louvre

MAI

Mercredi 4
Se repérer au musée
Prendre la parole

Mercredi 11
Se familiariser avec quelques partis pris scénographiques

Mercredi 18
Art et langues au musée (séances 1 et 2)

L'école du regard, le Louvre et les arts vivants

Enrichissez votre approche des collections du Louvre en participant à des rencontres originales : artistes, conférenciers, chercheurs... confrontent leurs pratiques et savoirs aux œuvres exposées.

Danse et mouvement

Petite université populaire de la danse

Le Théâtre National de Chaillot propose cette saison de poursuivre avec le musée du Louvre une interprétation de l'histoire de la danse par une réflexion sur quelques œuvres plastiques.

Ces rencontres invitent à élargir notre perception de l'art chorégraphique. Chaque conférence s'organise à partir d'un geste simple : s'asseoir, prendre par la main, courir, arriver/partir, porter... Il s'agit d'évoquer l'histoire de nos représentations du corps en mouvement, en recourant à l'analyse d'œuvres chorégraphiques, à l'analyse du mouvement, à la philosophie, à l'histoire ou à d'autres éclairages issus des sciences humaines et des savoir-faire des danseurs.

Pour chacun des gestes étudiés au Théâtre National de Chaillot, un rendez-vous est proposé au musée du Louvre : deux chercheuses en danse ont élaboré avec le musée un parcours inédit au fil duquel elles porteront sur les œuvres plastiques un regard attentif au corps et au mouvement.

Au Théâtre National de Chaillot (TNC)
Samedis 23 octobre, 27 novembre 2010 ;
5 février, 19 mars et 30 avril 2011 à 17 h

Au musée du Louvre
Mercredis 27 octobre ; 1^{er}, 8 décembre 2010 ;
9 février ; 23, 30 mars et 11 mai 2011 à 19 h
Vendredis 29 octobre 2010 ; 11 février
et 13 mai 2011 à 19 h

En partenariat avec le Théâtre National de Chaillot (TNC) et le département Danse de l'Université Paris 8

Chaillot Nomades au Louvre

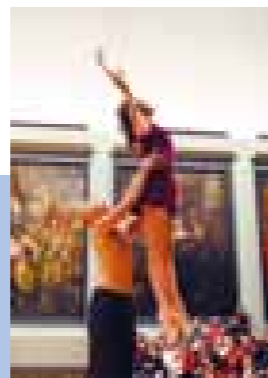
Le musée est source d'inspiration pour bien des créateurs d'aujourd'hui. Ce rendez-vous offre à des spectateurs l'occasion d'une découverte privilégiée du Louvre, en compagnie de quelques artistes invités au Théâtre National de Chaillot et d'une introduction à la création contemporaine.

Au fil d'un parcours dans les collections du musée, l'artiste accompagné d'un conférencier présente les œuvres qui ont contribué à forger son univers personnel. Leur dialogue offre l'occasion d'une découverte des collections, qui allie analyse technique et regard subjectif, connaissance historique et sensibilité créatrice.

Cette activité au Louvre vous est proposée en complément des spectacles *Jungles* de Patrice Thibaud et *Portraits dansés*, rétrospective de Philippe Jamet (présentés en janvier 2011), et *Le Cas Jekyll* de Denis Podalydès, présenté à Chaillot en mai 2011.

Dates en cours de programmation
En partenariat avec le TNC

On danse au Louvre
En partenariat avec le Théâtre National de Chaillot



Art populaire et art savant

Nombre d'œuvres conservées au musée du Louvre ont été conçues pour des lieux ou des destinataires prestigieux, désireux de mettre en valeur leur culture et de diffuser de nouvelles formes artistiques. Certaines ont parfois été réalisées dans des contextes de cour où savants, philosophes et artistes lettrés se côtoient et produisent un art d'élite, jouant de références, d'allusions et de citations.

Parce qu'elles étaient séduisantes, parce qu'une anecdote attachée à leur histoire les ont rendues célèbres, parce qu'elles ont été reprises ou détournées, certaines d'entre elles sont devenues des œuvres d'une grande popularité. Copiées et réinterprétées, elles ont parfois intégré des productions artistiques populaires. De nouvelles pages de la réception et de la postérité de ces œuvres s'écrivent ainsi, c'est ce que montrera un parcours dans le musée à partir de quelques exemples attentifs au corps et au mouvement.

Tables rondes au TNC
Samedis 16 octobre 2010, 22 janvier
et 4 juin 2011 à 15 h

En partenariat avec le Théâtre National de Chaillot (TNC)

Information et inscription
Théâtre National de Chaillot :
01 53 65 30 00
rp09@theatre-chaillot.fr

Présentation des spectacles sur www.theatre-chaillot.fr

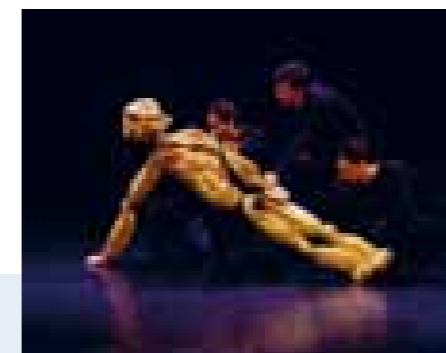
Danse et marionnette

Kraff

Fruit de la rencontre entre Johanny Bert, fondateur du Théâtre de Romette, initiateur de nombreux projets autour de la marionnette, et Yann Raballand, danseur et chorégraphe, le spectacle *Kraff* est un pas de deux insolite entre un danseur et un personnage de papier.

Ces deux artistes, accompagnés d'un conférencier, poursuivront leur réflexion sur le mouvement et la manipulation du corps dans les collections de sculptures du musée du Louvre.

Dates en cours de programmation
En partenariat avec l'Opéra national de Paris



Spectacle Kraff
À l'Opéra national de Paris
du 11/10/2010 au 13/5/2011

Information et inscription
Opéra national de Paris :
01 40 01 19 88
www.operadeaparis.fr
Réservé uniquement au public
du spectacle Kraff

Cinéma

Journées du Film sur l'art

Rendez-vous désormais incontournable des cinéphiles, des amateurs d'art, d'histoire de l'art et des arts, ces journées accueillent le palmarès du 28^e Festival International du Film sur l'art de Montréal (2010), ainsi que des films sélectionnés par le musée du Louvre, avec pour fil conducteur cette année le thème de « L'artiste au travail ». Les projections sont précédées d'une présentation et ponctuées de tables rondes en présence de réalisateurs, critiques ou théoriciens du cinéma. Une soirée sera consacrée au thème du musée-décor de cinéma, avec la projection de *Visage* (2009) de Tsai-Ming liang, film sélectionné à Cannes et coproduit par le musée dans le cadre du programme « Le Louvre s'offre aux cinéastes ». Une rencontre avec le réalisateur taïwanais et la projection du film documentaire de François Lunel consacré au tournage de *Visage* compléteront cette séance.

À l'auditorium du Louvre
du 26 au 30 / 1 / 2011

Le temps des fantômes : figures, images et récits du retour des morts

Des danses macabres du Moyen Âge jusqu'aux créatures nocturnes du cinéma d'horreur, les figures du retour des morts ont produit une abondante iconographie, autant qu'elles portent et désignent les malaises de leur temps. La programmation d'une exposition, d'un cycle de films et de conférences au Louvre part d'une approche élargie du cinéma. Elle invite à relire l'histoire de ces « images d'images », représentations d'ombres et de spectres qui travaillent l'imaginaire et questionnent les formes esthétiques.

Cycle de conversations avec le cinéma à l'auditorium du Louvre
du 21 / 2 au 25 / 3 / 2011

Le XVIII^e siècle à l'écran : libertins, libérés

Le cinéma a trouvé dans la peinture et la littérature des Lumières une source intarissable d'inspiration, convoquant l'esprit libertin pour exalter le désir ou la Révolution et la Terreur pour susciter l'effroi. L'occasion de voir ou de revoir de grands classiques (*Barry Lyndon*, *Don Giovanni*, *Danton...*) et des films plus rares (*La Marseillaise*, *Manon*, *La Religieuse...*), et de retrouver des réalisateurs majeurs (Renoir, Clouzot, Rivette, Kubrick, Losey, Rohmer, Wajda...).

À l'auditorium du Louvre
du 24 / 9 / 2010 au 20 / 2 / 2011

Casanova d'Alexandre Volkoff, 1927
Cycle « Le XVIII^e à l'écran ».



Théâtre / musique

Rencontre autour du spectacle *Le Grand Dépaysement* d'Alexandre le Grand

Jean-Christophe Marti, le compositeur, dramaturge et auteur du livret, et Philippe Carbonneaux, le metteur en scène du spectacle, qui a dirigé le travail des comédiens en langue des signes, rencontreront les enseignants afin d'exposer leur travail sur ce projet musical original, d'éclairer leur démarche et de donner des clés de lecture de l'œuvre permettant aux équipes pédagogiques de préparer leurs élèves au spectacle auquel ils assisteront au mois de décembre. Cette rencontre sera suivie d'une présentation de la médiathèque et des ressources mises à la disposition des enseignants pour préparer d'éventuels projets de visite en lien avec cette programmation.

Mercredi 13 / 10 / 2010 à 14 h 30

À la médiathèque
(spectacle : voir page 13
« manifestations à l'auditorium »)

Inscription :
auditorium.enseignants@louvre.fr

Gluck, l'opéra réformé

Cinq opéras filmés autour de Gluck et l'opéra néoclassique introduits par Olivier Rouvière. Cette programmation d'opéras est directement axée sur l'œuvre de Gluck (1714-1787), compositeur qui incarne à lui seul la transition entre l'opéra baroque et celui du romantisme naissant.

À l'auditorium du Louvre

Samedis et dimanches 15, 16, 22
et 23 janvier 2011

Réservation individuelles
au 01 40 20 55 00

Faces à faces : accès libre,
dans la mesure des places
disponibles

Art contemporain

Faces à Faces : Regards sur la scène conceptuelle russe

Trois générations d'artistes, dont le travail va de la sculpture et de la peinture à l'installation, la vidéo et la performance, sont ici réunies auprès de deux historiens, spécialistes des avant-gardes historiques et de la scène artistique russe d'aujourd'hui. Les artistes Vadim Zakharov, Ilya et Emilia Kabakov, Yuri Leiderman, en discussion avec Margarita et Victor Tupitsyn, historiens de l'art.

À l'auditorium du Louvre
Vendredi 15 / 10 / 2010 à 20 h

Faces à Faces : Conversation entre Patrice Chéreau et Richard Peduzzi

La collaboration entre Patrice Chéreau et le designer et scénographe Richard Peduzzi débute en 1968. Ils signent aujourd'hui la création de *Rêve d'automne* de Jon Fosse, et la scénographie de l'exposition « Les visages et les corps » qui seront présentées dans le cadre de « Le Louvre invite Patrice Chéreau ».

À l'auditorium du Louvre
Mercredi 10 / 11 / 2010 à 18 h 30

Modération par Arnaud Laporte,
France Culture

Vadim Zakharov,
Eye-Patch
« Faces à faces » :
regards sur la scène
conceptuelle russe

« Percussion discussion » Une masterclass avec Richard Peduzzi

Dans les années 1960, Richard Peduzzi se détourne de la peinture de chevalet au profit d'une réflexion sur l'espace théâtral. Ses recherches invitent à repenser l'espace muséal. Entouré de ses invités, il questionnera son rapport à l'enseignement et aux collaborations qui ont marqué son parcours artistique et son intérêt pour la transmission.

Invité tout au long de la saison, Richard Peduzzi partagera avec le public, lors d'une masterclass d'une journée, une réflexion sur son rapport à l'enseignement et aux collaborations artistiques qui ont marqué tant son parcours artistique que son intérêt pour la transmission.

À l'auditorium du Louvre
Samedi 8 / 1 / 2011 de 9 h 30 à 18 h



Formations en partenariat

Conçues en collaboration avec l'Éducation nationale, ces formations permettent de confronter les collections du Louvre à différentes pratiques artistiques ou à d'autres disciplines, en privilégiant une démarche active.

Littérature et critique d'art

Atelier annuel d'écriture Stage PAF de l'académie de Versailles

Sous la forme d'un parcours artistique et culturel animé par des écrivains et des artistes, cet atelier s'articule autour de divers champs artistiques : arts visuels, théâtre et arts du langage. Il s'agit de favoriser la pratique de l'écriture créative dans ses diverses modalités, y compris analytiques et critiques, afin de pouvoir élaborer des séquences d'ordre artistique et culturel en classe, dans le cadre des ateliers et des classes à Projet artistique et culturel (PAC).

Au musée du Louvre :
Mercredis 17, 24 novembre,
1^{er}, 8, 15 décembre 2010 ;
5, 12, 19 janvier et 2 mars 2011
de 14 h à 17 h

Au théâtre de l'Odéon :
Mercredis 26 janvier ; 2, 9 février ;
9, 16, 23 et 30 mars 2011 de 14 h à 17 h

En partenariat avec le théâtre de l'Odéon
et la Maison des écrivains.

Dire, lire, écrire avec un écrivain Stage PAF de l'académie de Versailles

Un écrivain et un critique littéraire aident à émettre un jugement critique et personnel sur les œuvres du musée. Il s'agit d'une sensibilisation aux œuvres littéraires issues de l'immédiat contemporain par une approche artistique et culturelle des pratiques de création à travers des rencontres et la mise en œuvre d'ateliers d'écriture et de lecture.

Trois jours dont une journée au musée
du Louvre.

En partenariat avec la Cité nationale
de l'histoire de l'immigration (CNHI)
et la Maison de la Poésie.

Danse / cinéma

Art et corps Stage PAF de l'académie de Versailles

Cette formation invite à la réflexion sur les diverses perceptions et représentations du corps humain. Un historien d'art et une chercheuse en danse proposent un double parcours avec des œuvres qui témoignent de l'évolution de la représentation du corps dans l'histoire de l'art et des œuvres qui évoquent le corps en mouvement selon différents gestes. Une conférence sur la perception du corps dans l'Antiquité complète ces deux journées de formation.

Lundis 17 et 31 / 1 / 2011

Filmer l'œuvre d'art et filmer l'artiste au travail Stage PAF de l'académie de Paris

Le film sur l'art, genre cinématographique à part entière reflétant la subjectivité de son auteur, est souvent une ressource stimulante pour l'enseignement de l'histoire des arts. Ce stage permet d'initier une réflexion sur les différentes approches filmiques de l'œuvre d'art, tout en s'exerçant à la prise de vue.

Judi 27 et vendredi 28 / 1 / 2011
Dans le cadre des « Journées du Film
sur l'art » à l'auditorium du Louvre.
Voir p. 23

Art et science

Poisson : Zoologie et représentation Stage PAF de l'académie de Paris

Ce stage destiné aux enseignants du premier degré permet d'acquérir des connaissances scientifiques et culturelles, de découvrir des lieux et des supports pédagogiques, de construire des activités et des projets de classes scientifiques en y intégrant des éléments de géographie, de développement durable et d'histoire de l'art.

Mercredis 16, 30 / 3 / 2011

En partenariat avec le Muséum national
d'histoire naturelle et l'Aquarium
de la porte Dorée.

Inscription directement
auprès de vos académies.

Les stages : « Histoire des arts à l'école », « Histoire des arts au collège » et « Des ressources en ligne » sont également proposés au plan académique de formation (PAF) de trois académies.

Rencontres autour des expositions

Ces rendez-vous vous offrent l'occasion d'aborder avec les commissaires les expositions phares de l'année.

Contrepoint: l'art russe, de l'icône à l'avant-garde en passant par le musée

Plusieurs générations d'artistes vivants travaillant sur des supports variés investiront les fossés médiévaux du Louvre pour présenter un panorama de la création russe contemporaine: Ilya et Emilia Kabakov, Vadim Zakharov, Alexander Brodsky...

Exposition du 14/10/2010 au 24/1/2011
Rencontre avec le commissaire
Vendredi 22/10/10 à 19h

L'Antiquité rêvée. Innovations et résistances au XVIII^e siècle

À la veille de l'embrassement révolutionnaire, la société européenne manifeste des aspirations nouvelles. Renouveau des formes et des thèmes artistiques, innovation, émulation, mais aussi résistance... avec comme clé de voûte le retour à l'antique.

Exposition du 2/12/2010 au 14/2/2011
Rencontre avec les commissaires
Mercredi 19/01/2011 à 14h30

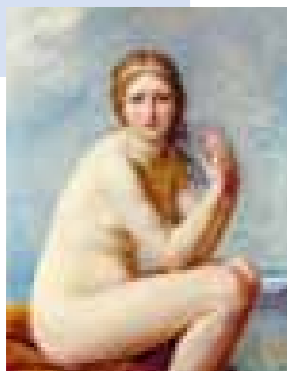
Franz Xaver Messerschmidt (1736-1783)

Immersion dans l'univers de ce grand sculpteur allemand, expert dans l'art du portrait, dont l'humour et l'audace séduisent le public contemporain.

Exposition du 26/1 au 25/4/2011

Mercredi 9/2/2011
à 14h: atelier «Le visage et ses expressions»
à 17h: rencontre avec le commissaire

Jacques-Louis David
Psyché abandonnée



Gratuit

Inscription obligatoire

Modalités d'inscription

- Ouverture des inscriptions: 1^{er} septembre 2010.
- Choisissez votre session parmi les dates ci-dessus puis contactez-nous. Précisez vos coordonnées personnelles et professionnelles
Fax: 01 40 20 84 58
inscription.enseignants@louvrefr
- Chaque inscription fera l'objet d'une confirmation.

En savoir plus

Pour connaître le programme complet des expositions et des manifestations autour des expositions temporaires, rendez-vous sur: www.louvre.fr > exposition ou auditorium

Tony Cragg

Le musée du Louvre invite l'artiste anglais de renommée internationale Tony Cragg à présenter un choix de sculptures dans les cours Marly et Puget.

Exposition de janvier à avril 2011
Rencontre avec le commissaire
Vendredi 4/2/2011

Rembrandt et la figure de Jésus

Une première dans son genre, la grande exposition du printemps 2011 placera en vedette l'un des chefs-d'œuvre du Louvre, *Les Pèlerins d'Emmaüs*, autour duquel gravitent différentes représentations du Christ, de la main de Rembrandt et de ses élèves. Le caractère novateur, l'inventivité du maître d'Amsterdam apparaîtront ainsi en pleine lumière.

Exposition du 18/4 au 18/7/2011
Rencontre avec le commissaire
Vendredi 29/04/11 à 19h



Franz Xaver Messerschmidt
Tête de caractère,
L'Homme de mauvaise humeur

Préparer ou prolonger sa visite

La médiathèque

La médiathèque vous accueille et met à votre disposition l'ensemble de son fonds documentaire consacré au Louvre et à ses collections.

Un espace ouvert à tous

De l'ouvrage jeune public à la publication scientifique, tous les sujets sont abordés à travers une documentation tous niveaux et multi-supports – ouvrages pédagogiques, publications du musée, enregistrement des conférences de l'auditorium...

Une aide documentaire personnalisée

Sur place, l'équipe de la médiathèque vous aide dans la préparation de votre visite. Elle est à votre disposition pour un conseil documentaire personnalisé et vous accompagne dans la découverte des différents outils proposés.

Des conditions simples

La consultation, l'inscription et le prêt sont gratuits. L'emprunt de document se fait sur place uniquement, il suffit de se présenter au bureau des inscriptions muni d'une pièce d'identité.

Parmi la sélection des documents empruntables, vous pouvez choisir jusqu'à cinq titres qui vous seront prêtés pour une durée de trois semaines renouvelable une fois.

Une offre qui s'enrichit

En lien avec la programmation scolaire et l'actualité du musée, des listes bibliographiques sont disponibles sur place et sur le site www.louvre.fr.

- Animaux symboles de pouvoir (Galerie tactile)
- Orient: Naissance de l'écriture
- Égypte: Coutumes funéraires; Hiéroglyphes; Pharaon et société; Temples et dieux; Vie quotidienne
- Grèce: Dieux et héros
- Peinture: Peinture française XIX^e siècle
- Histoire du Louvre
- Chefs-d'œuvre

Retrouvez également les listes bibliographiques dédiées aux expositions sur les mini-sites (Section Éducation ou Autour de la visite)

En lien avec l'actualité du musée et l'agenda de la médiathèque, découvrez nos produits documentaires pour petits et grands: Galerie photo, Biblio, Mini-mix disponibles sur place et sur www.louvre.fr

- Chevaliers au Louvre
- Chevaliers et châteaux forts
- Mouvement et danse
- Louvre en bulles: la BD au Louvre
- Carthage avec vue
- Sainte Russie
- Titien, Tintoret, Véronèse: Rivalités à Venise
- Vie quotidienne: les enfants et la famille dans l'art.

Agenda 2010-2011

Pour connaître l'actualité de la médiathèque, ses événements et sa programmation documentaire, rendez-vous sur www.louvre.fr > pratique > services et aides > lieux de documentation.

Accès

Hall Napoléon (pyramide), accueil des groupes, niveau mezzanine.

Horaires

Du lundi au vendredi de 13h à 17h, le mercredi jusqu'à 19h. Fermé le mardi.

Contacts

Tél.: 01 40 20 52 80
Fax: 01 40 20 57 21
accueil-mediathèque@louvrefr

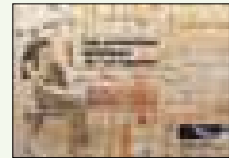


La médiathèque
vous accueille avant ou après votre visite.

Publications pédagogiques

Certaines publications accompagnent et complètent les formations ; d'autres peuvent servir de soutien à la préparation d'un travail avec votre classe dans le cadre d'une visite au Louvre.

Maternelle et primaire



Collection « Visite jeune public »

Présentation d'œuvres du musée replacées dans une perspective thématique, artistique, historique et scientifique, suivie d'exercices plastiques à réaliser en classe.

- Plis et drapés
- D'où vient la lumière ? *
- Les Matériaux de l'art
- La Fidélité au réel
- Les Conventions plastiques de l'art égyptien
- Voir le beau dans l'ordinaire *
- L'Image fragmentée : la mosaïque *
- La Sculpture sous tous ses angles *

* épuisés mais disponibles à la médiathèque.

Secondaire et supérieur

Collection « L'art et la manière »

Présentation d'œuvres du musée complétée par une analyse, des textes de référence, une synthèse et des suggestions de visites.

- Renaissance italienne
- Peinture française du XVIII^e siècle
- Néoclassicisme et romantisme

Collection « Arrêt sur œuvre »

Approche monographique complétée par une proposition de parcours dans les salles.

- *Le Prêteur et sa femme* de Quentin Metsys
- *L'Autoportrait* de Nicolas Poussin

Collection « Chronologies »

En coédition avec Paris Musées

- Chronologie de l'Égypte ancienne
- Chronologie de la Grèce antique
- Chronologie du Moyen Âge

L'Égypte est au Louvre

La Grèce est au Louvre

En coédition avec Somogy

Deux civilisations phare décryptées au quotidien à travers des textes forts et didactiques.

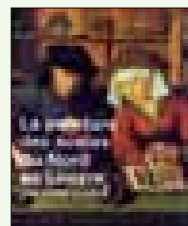
Collection « Solo »

En coédition avec Somogy

Une œuvre du musée restituée dans son contexte artistique et historique.

Dernières parutions :

- Le poignard égyptien dit « du Gebel el-Arak »
- Une Vierge en majesté
- Donatello, *La Vierge et l'Enfant*
- Eugène Delacroix, *Femmes d'Alger dans leur appartement*
- Corot, *Souvenir de Mortefontaine*



Collection « Chercheurs d'art »

En coédition avec la RMN

Une manière originale d'explorer l'art et l'histoire grâce à des commentaires d'œuvres majeures.

- Du verbe à l'écrit : la naissance de l'écriture en Mésopotamie
- Hiéroglyphes mode d'emploi
- L'Égypte au Louvre : une visite guidée
- La création du monde dans l'Égypte ancienne
- Jeux Olympiques et sport en Grèce antique
- La Peinture des écoles du Nord au Louvre : une visite guidée
- Les Bâtisseurs du Louvre

Le Petit Pan de mur jaune 22 écrivains au Louvre

En coédition avec Skira Flammarion 22 écrivains associés à 22 œuvres du musée, cela donne 22 textes originaux ! Parmi les auteurs : Adrien Goetz, Catherine Cusset, Camille Laurens, Agnès Desarthe, Gila Lustiger...



Collection « Secrets »

En coédition avec Le Seuil

Dix parcours de visite pour retrouver dans les œuvres du Louvre les récits de la mythologie et de la Bible.

- Les Secrets de la mythologie au Louvre
- Les Secrets de la Bible au Louvre

Collection « Un autre regard »

Collection à l'intention des personnes malvoyantes.

- Les Hiéroglyphes, parole des dieux dans l'Égypte pharaonique
- L'idéal athlétique : images du corps dans les vases grecs
- Les Élans du corps : le mouvement dans la sculpture
- Le Nu féminin dans la peinture occidentale

Grand public

Collection « L'Histoire au musée » À partir de 8 ans

Une collection en grand format pour découvrir et aimer l'histoire.

- L'Égypte antique, terre des Dieux
- Deir el-Médineh, le village des artisans de Pharaon
- La Grèce antique, une terre de légende
- Vivre au Moyen Âge, la France en 1400
- La Renaissance en Italie, le temps de Léonard de Vinci
- Louis XIV, sous le règne du Roi-Soleil

Collection « Objectif Louvre »

En coédition avec Actes Sud Pour découvrir le Louvre en famille.

- Objectif Louvre, le guide des visites en famille : onze itinéraires de visites à faire en famille, en lien avec les programmes scolaires, de la 6^e à la 4^e.
- Objectif Louvre, étonnants parcours en famille : des sujets plus inattendus mais tout aussi riches d'enseignement. Y est incluse une visite le mardi, jour de fermeture du musée.

Retrouvez le catalogue complet des publications sur www.louvre.fr > musée > livres, vidéos, multimédia > catalogue en ligne.

Nouveautés 2010
Des clés pour enseigner
l'histoire des arts à l'école
avec le Louvre

En coédition avec Hatier

- La mallette comprend :
- 10 posters à afficher en classe
 - 4 séries de 30 cartes reproduisant des œuvres
 - le guide de l'enseignant comprenant un dossier documentaire, des pistes d'activités à mener en classe et une chronologie
 - 1 CD-Rom

Mallette pédagogique Découvrir des chefs-d'œuvre du Louvre



Pour les enseignants du cycle 3 de l'école primaire, les équipes du musée du Louvre, en collaboration avec des enseignants, ont conçu la collection « L'histoire des arts à l'école » composée de mallettes multi-supports pour découvrir des œuvres du musée en classe. Les œuvres ont été choisies pour leur diversité – périodes historiques, civilisations, techniques... – et leur statut patrimonial en relation avec les programmes d'enseignement.

La réalisation des mallettes « L'histoire des arts à l'école » bénéficie du soutien de

The ANNEBERG FOUNDATION

En coédition avec Hatier

- Une double entrée :
- par les thèmes essentiels
 - par une œuvre et son analyse
- L'ouvrage comprend
1 CD-Rom avec 55 œuvres à vidéoprojecter.

Histoire des arts avec le Louvre



À destination des enseignants du secondaire, cet ouvrage propose dix chapitres thématiques construits à partir de 350 œuvres issues des riches collections du Louvre (de - 5000 à 1848) : Art et artistes, art et beauté, art et pouvoir, art et mythes, art et sociétés, art et religions, le rapport de l'artiste aux publics, la question de la création... autant de sujets abordés à partir d'analyses d'œuvres et de réflexions à poursuivre. L'enseignant trouvera ainsi les savoirs nécessaires pour :

- commenter des œuvres avec ses élèves,
- aborder des notions convoquées en histoire des arts,
- utiliser un vocabulaire spécifique,
- situer historiquement des mouvements stylistiques,
- comprendre les contextes de création et de réception des œuvres.

Formulaire de commande

Merci de remplir ce formulaire et de l'adresser à : Éditions Hatier - Service Relations Enseignants - BP 60076 - 86501 Montmorillon Cedex
Vous pouvez également commander sur internet : www.enseignants.editions-hatier.fr

	Qté	Code	Prix TTC	Prix enseignants	Montant
1. Mallette Découvrir les chefs-d'œuvre du Louvre	□□	96 5358 5	99€	94,05€	□□□□, □□€
2. Histoire des arts avec le Louvre	□□	49 9593 2	49€	46,55€	□□□□, □□€
			□ Service + : 5€ ⁽¹⁾		Montant à payer □□□□, □□€

(1) Profitez de notre «Service +» livraison sous 48h à partir de la réception de votre commande (hors Corse)

Vos coordonnées

M^{me} M^{lle} M.

Nom _____

Prénom _____

Matières et niveaux enseignés _____

Nom de l'établissement _____

Adresse _____

Code postal _____ Ville _____

Votre règlement :

Paiement par chèque (libellé à l'ordre des « Éditions Hatier »)

Bon administratif (à joindre pour paiement dès réception par l'établissement)

Paiement par carte bancaire

N° de carte □□□□□□□□□□□□□□□□

Date d'expiration □□ / □□ N° Crypto* □□□□

Signature _____

* les trois derniers chiffres figurant au dos de la carte dans la zone signature

Ressources en ligne

Pour travailler avec le Louvre à distance. En accès libre et gratuit, education.louvre.fr est spécialement conçu pour un usage pédagogique des œuvres, distinct de la visite réelle au musée.

education.louvre.fr

Réalisé en concertation avec le ministère de l'Éducation nationale, le site s'enrichit régulièrement d'autres rubriques dont le contenu s'efforcera de répondre toujours davantage aux besoins des enseignants.

Vous pouvez, dans l'espace réservé du site, constituer des albums à partir d'images et élaborer ainsi vos propres sélections iconographiques; un bloc-notes associé à chaque notice d'œuvre permet d'intégrer vos commentaires personnels et le diaporama vous offre la possibilité de visionner le fruit de vos recherches. Vous accédez à cet espace personnalisé grâce à votre courriel académique.

Mode d'emploi

Connectez-vous sur <http://education.louvre.fr>, choisissez votre mode de recherche :
 – la recherche « œuvres » permet d'accéder aux 170 000 œuvres du musée présentes sur le site, dont les 35 000 exposées dans les salles du musée;
 – la recherche « thèmes » offre des sélections organisées en thèmes et sous-thèmes, en lien avec les disciplines et les programmes scolaires de l'enseignement du primaire et du secondaire.

Les thèmes

- Rites funéraires en Égypte
- Ovide, *Les Métamorphoses*
- Sciences arabes
- Dieux grecs
- Déeses grecques
- Héraclès, héros de la Grèce antique
- Culte et pratiques religieuses en Grèce antique
- Abraham
- Scènes de l'Ancien Testament
- Moïse
- Héroïnes bibliques
- Sculptures romanes
- Art roman
- Naissance de la perspective
- Raphaël et raphaélisme au XVI^e siècle
- Peinture et société française au XVII^e siècle
- Inspiration littéraire chez Delacroix
- Portrait du Moyen Âge à la Renaissance
- Autoportrait
- Rois de France
- Naissance du paysage
- Paysage classique

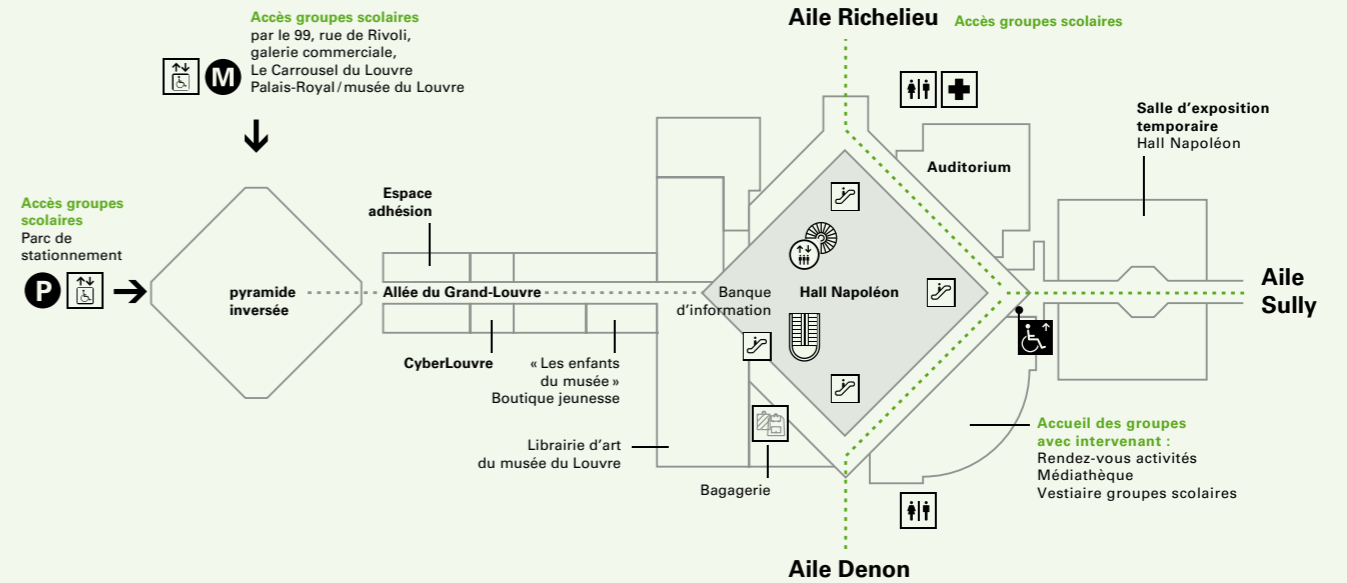
- Art et société en France au XVIII^e siècle
- Diderot et les Salons
- Figures de l'Encyclopédie
- La Bible
- Mythologie grecque
- Paysage classique
- Peinture et société en Angleterre et en Espagne
- Technique de la sculpture: la taille directe
- Œuvres de référence à l'école primaire

histoiredesarts.culture.fr

Le ministère de la Culture et de la Communication met à votre disposition un site de ressources culturelles numériques pour l'histoire des arts au sein de « culture.fr ». Cet outil est prioritairement conçu pour la communauté éducative.

Ce site, tel un annuaire, propose, dans tous les domaines artistiques, des documents en ligne présentant une œuvre ou un groupe d'œuvres, ressources élaborées par les services compétents des établissements culturels nationaux dont le musée du Louvre.

Informations pratiques



Demande d'informations

– Activités pour scolaires
 Si vous souhaitez obtenir d'autres exemplaires de la brochure *Louvre éducation*, recevoir la lettre d'information électronique trimestrielle, ou pour toute demande précise concernant une visite scolaire, vous pouvez écrire en indiquant vos coordonnées à :
 Musée du Louvre – Louvre Éducation
 75058 Paris Cedex 01
information.enseignants@louvre.fr

– Activités pour individuels
 Pour recevoir le programme trimestriel du Louvre, vous pouvez écrire en indiquant vos coordonnées à :
 Musée du Louvre – Activités individuels
 75058 Paris Cedex 01
 ou envoyer un courriel : activites.individuels@louvre.fr

– Manifestations à l'auditorium
 Pour recevoir la programmation de l'auditorium, vous pouvez en faire la demande au 01 40 20 55 55 ou auditorium@louvre.fr.

Accès

Musée du Louvre,
 75058 Paris Cedex 01
 01 40 20 50 50 – www.louvre.fr

– Métros
 Palais-Royal – musée du Louvre, (accès direct au Carrousel du Louvre).
 Louvre – Rivoli ou Tuileries.

– Bus
 21, 24, 27, 39, 48, 68, 69, 72, 81, 95.

– Autocar
 Parc de stationnement souterrain, accessible tous les jours de 7 h à 23 h par l'avenue du Général-Lemonnier.
 Renseignements : 01 53 45 22 70
www.autocars.paris.fr

Horaires

Ouverture de 9 h à 18 h, tous les jours, sauf le mardi et certains jours fériés.
 Fermeture des salles à partir de 17 h 30.

Nocturnes (ouverture jusqu'à 22 h) : les mercredi et vendredi.
 Fermeture des salles à partir de 21 h 30.

Informations générales sur www.louvre.fr
 Banque d'information :
 01 40 20 53 17.

L'espace adhésion

L'espace adhésion est situé dans l'allée du Grand-Louvre, entre le hall Napoléon (sous la pyramide) et la pyramide inversée de la galerie commerciale le Carrousel du Louvre.
 Ouvert de 9 h à 17 h 15 tous les jours, sauf le mardi, et jusqu'à 21 h les mercredi et vendredi.
 Fermé le premier dimanche du mois, de janvier à août.
 Tél. : 01 40 20 51 04.

Pour une adhésion par correspondance, adresser les bulletins et justificatifs à :
 Musée du Louvre – Espace adhésion
 75058 Paris Cedex 01

Tarifs

– Collections permanentes
 9,50 € ; 6 € après 18 h.
 Billet permettant également l'entrée au musée Eugène-Delacroix le jour même.

– Expositions temporaires du hall Napoléon
 Billet spécifique : 11 €.
 Billet jumelé (collections + exposition du hall Napoléon) : 14 € ; 12 € après 18 h.

– Auditorium (voir p.13).

Tarifs sous réserve de modification
 Pour plus d'information : www.louvre.fr

Gratuité

La gratuité est applicable dans les collections permanentes et toutes les expositions temporaires sur présentation d'un justificatif en cours de validité pour :
 – les moins de 18 ans ;
 – les artistes plasticiens affiliés à la Maison des artistes ou à l'Association internationale des arts plastiques ;
 – les personnes handicapées titulaires d'une carte d'invalidité et leur accompagnateur ;
 – les demandeurs d'emploi (justificatifs datés de moins de 6 mois) et les bénéficiaires des minima sociaux.

La gratuité est applicable dans les collections permanentes et les expositions temporaires (sauf expositions du hall Napoléon) pour :
 – les enseignants titulaires du Pass éducation ;
 – les moins de 26 ans, quelle que soit leur nationalité, en nocturne le vendredi soir dès 18 h ;
 – les moins de 26 ans ressortissants des pays de l'Espace économique européen (EEE) ;
 – pour tous, le premier dimanche du mois et le 14 juillet.

Musée Eugène-Delacroix

6, place Furstenberg – 75006 Paris
 Standard : 01 44 41 86 50.
 Ouvert de 9 h 30 à 17 h, tous les jours, sauf le mardi.

Métros
 Saint-Germain-des-Près, Mabillon.
 Bus : 39, 63, 70, 86, 95, 96.

Collections et expositions temporaires : 5 €.

Pour plus d'information : www.musee-delacroix.fr

Carte Louvre jeunes



Accès illimité et sans attente aux collections et aux expositions. Pour les moins de 26 ans. 15 € en adhésion individuelle, 11 € en adhésion collective. Valable un an.

Pour les 26-29 ans. 30 € en adhésion individuelle, 22 € en adhésion collective. Valable un an.

En savoir plus : www.louvre.fr
 01 40 20 51 04

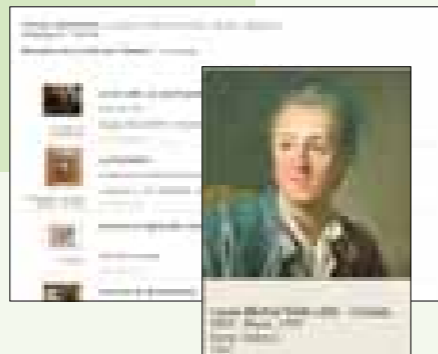
Grande Galerie, le Journal du Louvre



Grande Galerie, le Journal du Louvre est une revue d'art trimestrielle consacrée à la vie culturelle et artistique du musée. Vous y découvrirez, sous la plume de conservateurs, d'historiens de l'art, d'artistes, d'écrivains ou d'invités de renom, toute l'actualité du musée et de nombreuses rubriques en forme de rendez-vous.

Renseignements et abonnement :
 01 44 84 80 39
grandegalerie@louvre.fr
 27 € par an. Également en vente en kiosque : 7,50 € par numéro.

Recherche thématique



Page accueil du site education.louvre.fr



